

2017
**BILANCIO
CONSUNTIVO**



Empowering people and communities



2017

BILANCIO CONSUNTIVO DI MISSIONE

Approvato dal Consiglio di Amministrazione nella riunione del 29/05/2018



INDICE

1. ORGANI STATUTARI	/4
2. RELAZIONE DEL CONSIGLIO DI AMMINISTRAZIONE	/6
2.1 Bilancio di missione	/10
A. IDENTITÀ, VALORI E MISSIONE	/10
B. ORGANIZZAZIONE INTERNA	/16
B.1 Governance e attività degli organi	/16
B.2 Struttura operativa	/18
C. ATTIVITÀ: I PROCESSI IN COSTRUZIONE	/20
D. ATTIVITÀ ISTITUZIONALE: VISIONE D'INSIEME	/22
D.1 Programma Break the Barriers	/28
• Area educazione	
• Empowering communities	
• Health	
• Emergenza	
D.2 Programma Challenges	/60
E. LE RISORSE PER L'ATTIVITÀ ISTITUZIONALE	/70
3. BILANCIO D'ESERCIZIO	/78
4. NOTA INTEGRATIVA AL BILANCIO D'ESERCIZIO	/84
5. RELAZIONE DEL COLLEGIO DEI REVISORI DEI CONTI	/106
6. RELAZIONE DELLA SOCIETÀ DI REVISIONE INDIPENDENTE	/110

1.

ORGANI STATUTARI

al 29/05/2018

Consiglio di Amministrazione

Presidente: Stefano Aversa
Vice Presidente: Veronica Berti
Direttore Generale: Laura Biancalani
Consigliere: Alberto Bocelli
Consigliere: Amos Bocelli

Collegio dei Revisori dei Conti

Presidente: Franco Martinelli
Componente: Fabio Gambini
Componente: Stefano Monti

Advisory Board

Mohammed Abdul Latif Jameel
Antonio Danieli
Laura Giarre
Elia La Ferrara
Muhammad Yunus
Elena Pirondini



Struttura del bilancio dell'esercizio 2017

Il Bilancio è costituito dallo Stato Patrimoniale, dal Conto Economico e dalla Nota Integrativa.
È inoltre corredato dalla relazione degli amministratori suddivisa in due sezioni:
A) Bilancio di missione
B) Relazione economica e finanziaria



2.

RELAZIONE DEL CONSIGLIO DI AMMINISTRAZIONE

Redatta dal Consiglio di Amministrazione in data
29/05/2018

Il Consiglio di Amministrazione della Fondazione Andrea Bocelli è lieto di presentare il report delle proprie attività e il bilancio di esercizio per l'anno 2017. Il bilancio è stato redatto in conformità alle raccomandazioni emanate dalla Commissione Aziende Non Profit del Consiglio Nazionale dei Dottori Commercialisti.

Il bilancio è stato redatto secondo le disposizioni del Codice Civile previste per le società tenendo conto delle peculiarità che contraddistinguono la Fondazione e tenuto conto del principio di trasparenza che ci obbliga a informare sulle modalità per cui le risorse sono state acquisite e impiegate nell'esercizio di riferimento nelle singole aree gestionali.

Relativamente ai principi contabili seguiti, si rinvia al Bilancio di Esercizio nella sezione della Nota Integrativa.





Lettera del Fondatore

Carissimi,
un poeta tedesco scrisse “dove le parole finiscono, inizia la musica”. Ma proprio in quanto poeta (era Heinrich Heine) egli conosceva assai bene le straordinarie potenzialità di questi contenitori semantici che sono, appunto, le parole.

Quando vestono un pensiero, quando sono specchio onesto e non distopico d'un comportamento e di una volontà, quando esprimono un valore di riferimento, le parole possono essere una bussola preziosa, da adoperare e condividere lungo il cammino della vita. Al principio dell'avventura filantropica sui cui risultati ci accingiamo, come ogni anno, a tirare le fila, bilanciandone effetti e progetti, una definizione mi correva in aiuto, quando le incertezze erano inversamente proporzionali alla nostra esperienza sul campo.

La definizione era (ed è) quella di “laboratorio vivo”: due parole semplici e bellissime, un sostantivo nobile e un aggettivo energetico, congiunte nell'idea precisa di una fondazione coraggiosa, innovativa, che seppure intitolata al mio nome, idealmente avrebbe dovuto portare il nome di ciascuno dei suoi sostenitori. Oggi, queste parole assumono l'euforia di una promessa mantenuta, di una meta raggiunta: ABF è, nel 2018, una struttura solida e in continua crescita, con numeri importanti all'attivo, con una credibilità guadagnata sul campo, con un ufficio operativo dinamico e nutrito: un quartier generale in costante attività, grazie ai cinque operatori presenti e grazie agli altrettanti consulenti stabilmente attivi, con dodici volontari in loco, ogni settimana, con quaranta volontari presenti in occasione degli eventi, con mediamente settanta persone attive per ciascun progetto.

Ecco, con esattezza, l'estrinsecazione fattuale di quelle due parole, così care al team fondativo, a Veronica, a Laura Biancalani ed a me: ABF è davvero un laboratorio vivo (di forze e di idee), dove ogni apporto è prezioso, anzi indispensabile. Dove quel processo di crescita e di consapevolezza nelle persone e nelle comunità (che è intrinseco alla nostra mission) coinvolge fatalmente tutti gli attori di questa potente esperienza umana: chi riceve e chi dona.

La vita – ha detto qualcuno – è uno specchio: sorride se la guardi sorridendo. Con fiducia, con positività e forse anche un pizzico d'incoscienza (considerando l'incremento di lavoro che ci aspetta), anche quest'anno consideriamo quanto fatto e soprattutto quanto ancora, insieme, possiamo fare.

L'anno trascorso segna una svolta, nei progetti della fondazione, concretizzando una volontà lungamente meditata, e cioè quella di allargare il campo d'azione anche all'Italia. Qui, abbiamo agito nell'emergenza (l'evento sismico che ha devastato interi paesi, nel centro della penisola), mantenendo però intatta la nostra mission. Abbiamo infatti costruito, in appena 150 giorni, una scuola per i ragazzi di Sarnano, centro marchigiano tra i più colpiti dal terremoto del 2016. Ci siamo occupati direttamente pressoché di ogni aspetto, appalti compresi, assumendoci responsabilità

assai gravose – insieme alla fondazione partner di progetto, “Only The Brave” – e però avendo la possibilità di gestire gli spazi, in accordo con l'amministrazione locale, realizzando così una struttura aperta all'intera comunità: attrezzature sportive, spazi aggregativi, alla strumentazione musicale. Un complesso realizzato secondo le più moderne tecniche antisismiche, al punto da essere classificato ufficialmente quale “edificio strategico”, riparo sicuro in caso di calamità.

Il 2017 ha inoltre visto la prosecuzione dell'impegno ABF ad Haiti, dove abbiamo inaugurato la scuola di Saint Raphael, fornendo così educazione e cura ad ulteriori 450 bambini. Come già ricordato nella newsletter di fine anno, abbiamo dovuto far fronte ai danni dell'uragano che si è abbattuto sul paese tropicale: sostenendo le comunità di Abricots e consolidando la scuola di Saint Augustin. E continuando, nel frattempo a garantire istruzione, cibo e cure ai 2550 studenti delle cinque scuole di cui ci occupiamo, insieme al nostro partner locale Fondation St. Luc.

Vi è poi il progetto Mobile Clinic, che ha realizzato oltre 8000 visite mediche presso le comunità più isolate di Haiti; il progetto Water Truck grazie al quale abbiamo distribuito acqua potabile con due camion cisterna ogni giorno nello slum di Cité Soleil; il progetto sanitario legato alla prevenzione e cura dell'HIV presso l'ospedale pediatrico St. Damien, che ha fornito un fattivo supporto ad 800 famiglie.

Senza dimenticare il coro di voci bianche “Voices of Haiti”, che nel 2017 si è consolidato, proseguendo il proprio esponenziale percorso di crescita, con la sua prima tournée europea che l'ha visto esibirsi anche in Vaticano, per Papa Francesco. In dicembre i giovani coristi hanno inoltre fatto rotta su Miami, per alcuni eventi finalizzati alla promozione delle attività filantropiche di ABF ed alla raccolta fondi.

A proposito, negli Stati Uniti la fondazione è stata protagonista, sempre in dicembre, di una importante campagna di sensibilizzazione, anche grazie al gemellaggio con il quartier generale della borsa mondiale, il Nasdaq.

ABF è stata attiva anche in Grecia, unendo le forze con il Centro Internazionale di Risposta alle Emergenze (ERCI), per garantire una migliore istruzione ai giovani rifugiati siriani, iracheni ed afgani.

Col cuore e con forza continuativamente concentrati su quelle parole che ci hanno guidato, guardiamo con fiducia, con responsabilità e coraggio al 2018, sostenuti dal “laboratorio vivo” che esprimete tutti voi, amici e sostenitori di ABF, e che è la vera forza di questa grande famiglia.

All'orizzonte, ulteriori sfide, nel mondo ed anche in Italia, ulteriori scelte, responsabilità, partnership. E la certezza di un'avventura – la vostra, la nostra – che tanto ancora potrà fare, per gli altri.

Andrea Bocelli



“ ABF è davvero un laboratorio vivo (di forze e di idee), dove ogni apporto è prezioso, anzi indispensabile. Dove quel processo di crescita e di consapevolezza nelle persone e nelle comunità (che è intrinseco alla nostra mission) coinvolge fatalmente tutti gli attori di questa potente esperienza umana: chi riceve e chi dona. ”

2.1. Bilancio di missione

A. IDENTITÀ, VALORI E MISSIONE

La Fondazione Andrea Bocelli nasce il 12/07/2011 ai rogiti del Notaio Sergio Napolitano in Pontedera, per volontà dell'unico soggetto Fondatore Andrea Bocelli. Come da Statuto la Fondazione potrà fare uso della denominazione in lingua inglese "Andrea Bocelli Foundation" (ABF).

La Fondazione ha acquisito il riconoscimento della personalità giuridica ad opera della Prefettura di Pisa in data 12/10/2011. Da tale data infatti essa è iscritta nel Libro delle Persone Giuridiche della stessa Prefettura al Volume VI N.46.

La Fondazione Andrea Bocelli nasce per valorizzare il patrimonio di relazioni, quello scambio di emozioni, quel legame di fiducia, che Andrea ha creato nel tempo; nasce nella volontà di voler creare con tutte queste persone un rapporto forte, un girotondo di soggetti che possano unire le loro forze e le loro risorse affinché altre persone, che si trovano in difficoltà, possano affermare se stessi oltre ogni limite sia sociale, sia culturale, sia personale.

Andrea ha compreso negli anni, confrontandosi con molte realtà nazionali e internazionali, il valore che può avere una attività convinta e mirata, che punti a non polverizzare le risorse, ma a focalizzarle per ottenere risultati, che, anche se piccoli, siano innovativi, efficaci, duraturi.



Identità

“ È per fede nell’amore e nella giustizia che siamo chiamati a costruire un mondo migliore di quello che abbiamo trovato, chiamati a restituire al mondo ciò che di buono abbiamo avuto, affinché anche le persone più sfortunate o più deboli abbiano la possibilità di una vita piena di opportunità e di bellezza, e affinché chi merita possa trovare energia e occasioni vere per dare il meglio di sé.

”

Andrea Bocelli

È questo il credo che ha mosso alla creazione della Fondazione; realizzare un laboratorio vivo, una colonna di sostegno fatta di tanti piccoli protagonisti legati dalla passione per la musica, affinché si uniscano, da ogni parte del globo, contro la povertà estrema nei Paesi in via di Sviluppo e nell'accogliere sfide importanti in ambito sociale e di ricerca scientifica. Questa frase del Fondatore rappresenta la visione che è alla base dello sviluppo della relativa missione ed è sostenuta da alcuni valori individuati dal Fondatore stesso e dal Consiglio di Amministrazione come indispensabili.

Valori

Il **Coraggio** di credere nei piccoli e grandi cambiamenti che possiamo attuare, e dare inizio a qualcosa di vero; il coraggio di avere e dare fiducia.

La **Cura** o il prendersi cura delle persone che ci sono attorno, accorgersi del loro disagio o della loro forza inespressa.

La **Concretezza**, il lavorare per dare soluzioni reali, tangibili, misurabili ai problemi di cui ci prendiamo cura.

La **Competenza**, è un elemento fondamentale affinché l'azione sia realizzata con responsabilità e professionalità e sia quindi utile ed efficace.

La **Cooperazione** vuol dire attivare relazioni positive tra donatore e Fondazione e tra Fondazione e beneficiario, far convergere volontà e bisogni, attraverso attività di intermediazione filantropica, affinché chiunque, grande o piccolo, possa partecipare e dare il proprio contributo con risorse umane, materiali, economiche.

Il valore chiave che riassume le nostre 5 C è la Fiducia, quella che si ispira e quella che si chiede, quella che si dà e quella che si vive.



Missione:

Empowering people and communities

La Fondazione Andrea Bocelli ha come missione istituzionale quella di aiutare le persone in difficoltà a causa di malattie, condizioni di povertà ed emarginazione sociale, promuovendo e sostenendo progetti nazionali e internazionali, che favoriscano il superamento di tali barriere e la piena espressione di sé. La Fondazione lavora affinché ogni individuo e ogni comunità possano esprimersi al massimo delle proprie possibilità superando i propri limiti.

Il Consiglio di Amministrazione ha deciso di realizzare la missione attraverso la definizione di due Programmi: Il **Programma Break the Barriers** ha come obiettivo il sostegno e la promozione di progetti che aiutino in particolare le popolazioni dei Paesi in Via di Sviluppo e comunque quelle situazioni di povertà, malattie, e complesse problematiche sociali, che invalidano o riducono la qualità di vita.

Il **Programma Challenges** ha lo scopo di mettere insieme le migliori intelligenze per trovare soluzioni innovative, che aiutino le persone ad affrontare e superare i limiti posti dalla loro disabilità/disagio. Tale programma agirà quindi sostenendo progetti in ambito di ricerca scientifica/tecnologica e innovazione sociale.

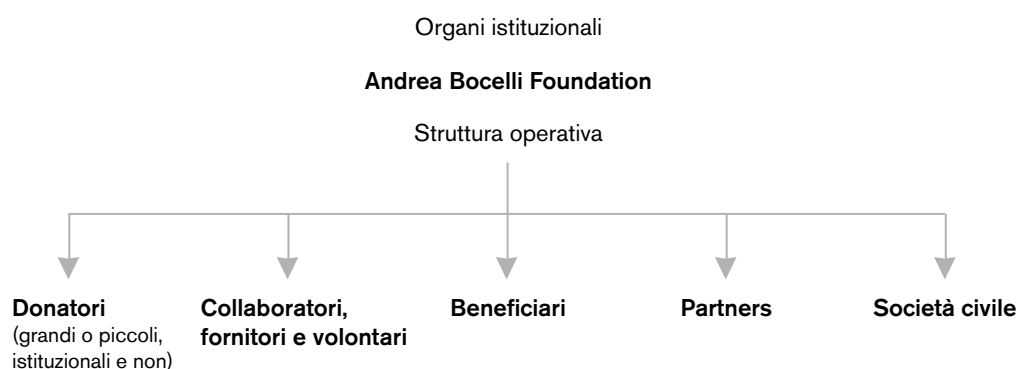
La Fondazione quindi, quale persona giuridica privata orientata al perseguimento di fini di utilità sociale, svolge un ruolo complesso, la cui peculiarità consiste nel dare sostegno alla progettualità di Enti Privati o Istituzioni pubbliche, nazionali e internazionali, e nello svolgere un ruolo di catalizzatore degli attori e delle risorse esistenti grazie alla fiducia che il Fondatore ha da parte di molte persone fisiche e istituzioni. Possiamo così riassumere l'attività della Fondazione:



Oltre ai portatori d'interesse interni (struttura operativa in costruzione e organi statutari), la Fondazione individua nelle organizzazioni del Terzo Settore e delle istituzioni pubbliche, nazionali e internazionali, i propri interlocutori privilegiati con cui costantemente dialogare e confrontarsi sia per la scelta dei progetti da finanziare sia nel monitoraggio e nella valutazione delle iniziative, senza però dimenticare l'importanza, specie in fase di start up, della rete di partner con cui la Fondazione sta già impostando rapporti ed iniziative.

Nella costruzione dell'attività abbiamo redatto una mappa degli stakeholder composita e complessa, composta da attori tutti decisivi per il raggiungimento degli obiettivi di missione.

MAPPA DEGLI STAKEHOLDER





B. ORGANIZZAZIONE INTERNA

B1. Governance e attività degli organi

Secondo le rispettive funzioni delineate dallo Statuto, l'attività della Fondazione è svolta dai seguenti organi: Consiglio di Amministrazione, Advisory Board e Collegio dei Revisori dei Conti.

Il Consiglio di Amministrazione è formato da cinque membri, di cui uno con funzione di Presidente, e dura in carica tre esercizi finanziari. Il primo Consiglio di Amministrazione e il suo Presidente sono stati nominati in atto costitutivo e i membri sono stati designati direttamente dal Fondatore. Quindi, con l'approvazione del presente bilancio gli organi nominati giungeranno a scadenza.

Le competenze del Consiglio ex art.9 dello Statuto sono le seguenti:

- definire le linee generali dell'attività della Fondazione, nell'ambito degli scopi dell'attività di cui all'articolo 2 del presente Statuto, e approvare i programmi di attività predisposti annualmente;
- approvare il bilancio preventivo e il conto consuntivo;
- approvare, ove opportuno, il regolamento relativo all'organizzazione e al funzionamento della Fondazione;
- stabilire i criteri per assumere la qualifica di Partecipante;
- potere di deliberare più categorie di Partecipanti anche in relazione ai progetti della Fondazione, nonché all'entità e alla durata della partecipazione;
- approvare, ove ritenuto necessario, il Regolamento per la suddivisione dei partecipanti secondo le categorie di attività e partecipazione;
- nominare il Presidente della Fondazione scegliendolo al proprio interno su proposta del Fondatore;
- nominare il Vice Presidente scegliendolo al proprio interno;
- nominare i membri dell'Advisory Board;
- nominare, ove opportuno, il Direttore Generale scegliendolo fra persone dotate di specifiche competenze e professionalità;
- nominare i membri del Collegio dei Revisori;
- deliberare eventuali modifiche statutarie;
- approvare l'alienazione e l'acquisto di beni immobili, l'accettazione di donazioni, legati a liberalità in genere e di eredità;
- deliberare in merito alla proposta all'Autorità

competente per lo scioglimento della Fondazione e la devoluzione del patrimonio. In quest'ultimo caso il quorum per la deliberazione prevederà in ogni caso una votazione a maggioranza qualificata;

- delegare, ai fini di una migliore efficacia della gestione, al Presidente o ai suoi membri, le funzioni esecutive delle proprie deliberazioni;
- ogni altra attività utile al corretto funzionamento e gestione della Fondazione.

L'Advisory Board ex art.17 dello Statuto, è un organo consultivo e di garanzia della Fondazione, ed è composto da un minimo di 3 membri scelti dal CDA fra esperti nei settori di attività della Fondazione.

L'Advisory Board in particolare ha il compito di:

- studiare, elaborare, coadiuvare le strategie e i programmi della Fondazione;
- collaborare alla definizione degli indirizzi e dei possibili ambiti di sviluppo della Fondazione;
- supportare, con funzione consultiva, il Consiglio di Amministrazione nell'attività ordinaria e straordinaria della Fondazione;
- elaborare una relazione periodica sull'attività della Fondazione da sottoporre all'attenzione di tutti i portatori di interesse della Fondazione.

Attualmente è composto da 6 membri, legati ai due programmi della Fondazione.

Il Prof. Yunus, l'Ing. Jameel Latif e la Prof.ssa La Ferrara, sono legati al programma che si occupa della lotta alla povertà.

Il Prof. Yunus è stato insignito del Premio Nobel per la Pace nel 2006 per lo sviluppo del microcredito con la sua Grameen Bank; oltre a questo, sta da tempo oramai diffondendo il suo concetto di social business come modello di business per combattere la povertà; L'Ing. Mohammed Abdul Latif Jameel, oltre ad essere un imprenditore di successo, ha costituito numerose iniziative filantropiche importanti nel mondo. In particolare, egli è membro del Consiglio di Amministrazione del MIT (Massachusetts Institute of Technology) dove ha fondato JPAL (Jameel Poverty Action Lab), un istituto famoso nel mondo per la valutazione di impatto delle politiche sociali dei governi e dei progetti di cooperazione internazionale e in collaborazione con il quale, per il 2013, abbiamo costruito un workshop a Boston;

La Prof.ssa Eliana La Ferrara è ordinario di Economia dei Paesi in Via di Sviluppo presso l'Università Bocconi. Collabora con altre Università straniere come il MIT e la World Bank.

Il Programma Challenges - Sfide, è seguito invece dalla Prof.ssa Laura Giarre che è docente di Ingegneria Elettronica presso l'Università di Palermo.

La Prof.ssa Giarre è il responsabile scientifico per ABF del Progetto Fifth Sense.

È membro dell'Advisory l'Ing. Antonio Danieli, direttore della Fondazione Marino Golinelli, ex direttore della Fondazione Nomisma. Ingegnere gestionale, è di supporto per lo sviluppo dell'organizzazione della Fondazione.

Infine, ultimo membro dell'Advisory è la Dott.ssa Elena Pirondini, attualmente project coordinator presso UNFPA, e persona di esperienza in ambito di coordinamento generale e project management.

Il Collegio dei Revisori dei Conti, ex art.18 dello Statuto, è l'organo di controllo della gestione e dell'organizzazione della Fondazione, partecipando senza diritto di voto a tutte le riunioni degli organi. È presieduto dal Presidente del Collegio dei Revisori. È formato da tre soggetti scelti fra dottori commercialisti iscritti nell'albo dei Revisori Contabili.

Nell'anno 2017, le vicende degli organi sociali possono essere riassunte come di seguito:

Date riunioni CDA

- 14/04/2017
- 28/04/2017
- 17/07/2017
- 26/10/2017
- 24/11/2017

Nel corso dell'anno 2017 il Consiglio di Amministrazione si è riunito per attivare e monitorare le iniziative e i progetti posti in essere e da realizzare in seno all'anno in corso e nel medio periodo.

Nel corso del 2017 le figure di Presidente e di Direttore Generale delineate al fine di separare il ruolo e la responsabilità di indirizzo e approvazione della gestione da quello della gestione operativa nel 2016, hanno operato secondo le rispettive competenze.

Il Consiglio di Amministrazione è composto da cinque membri come previsto dall'art. 13 dello Statuto.

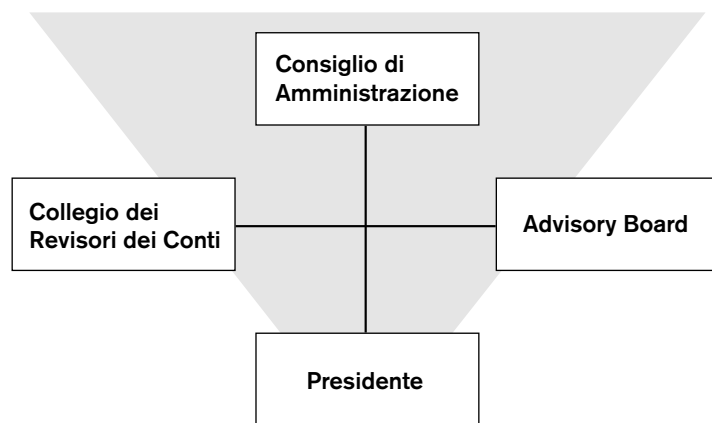
Inoltre, a far data 1 gennaio 2017, sono stati creati due Comitati formali dal Consiglio di Amministrazione due Comitati Interni:

1. Comitato Human Resources: si occupa di eventuali assunzioni, valutazione delle performance dei dipendenti, determinazione degli obiettivi e sistema premiante.
2. Comitato Audit Interno: svolge attività di verifica delle procedure organizzative e dei conti.

L'attuale modello di governance ed organizzazione realizzato, in diretto riporto al Direttore Generale prevede sei funzioni da ricoprire con persone specifiche (internamente o in outsourcing):

- Fundraising
- Marketing & Communication
- Finance & Accounting
- Legal & Compliance
- Program "Break the Barriers"
- Program "Challenges"

Il Consiglio di Amministrazione, si incontra almeno 4 volte all'anno per deliberare su: Bilancio Consuntivo, revisione e verifica del bilancio di missione e del raggiungimento degli obiettivi prefissati, fundraising e investimenti, programmazione attività.



B.2 Struttura operativa

Dal 2016 sono state delineate infatti le figure di Presidente e di Direttore Generale al fine di separare il ruolo e la responsabilità di indirizzo e approvazione della gestione da quello della gestione operativa, per distinguere le diverse competenze ed evitare ogni potenziale conflitto di interesse.

Il Presidente ha attribuito con procura speciale ai rogiti del Notaio Alberto Zetti, le deleghe operative al Direttore Generale.

La Fondazione, con le risorse introdotte con il supporto pro bono di Spencer Stuart nel corso del 2016, ha acquisito competenze tali da poter allargare e consolidare le proprie attività istituzionali ed il 2017 è stata la prima intera annualità nella quale il team ha potuto consolidarsi.

Nel 2017 è stata inoltre acquisita una risorsa junior in area fundraising dopo uno stage di sei mesi.

I membri nominati dell'Advisory Board sono stati di importante supporto nella individuazione della strategia di sviluppo e delle singole attività e progetti da sostenere.

Molti professionisti e aziende hanno prestato in maniera volontaria e pro bono la propria opera per la costruzione dell'organizzazione della Fondazione.

È proseguita la collaborazione con partner di lungo periodo quale Fondation St. Luc per il mantenimento e lo sviluppo dei progetti in Haiti, si sono costituiti (ERCI, Only the Brave Foundation, Commissario del Governo per la Ricostruzione) e sono in via di costituzione (Fondazione Telethon) altri partenariati per lo sviluppo dell'attività istituzionale.

Per il resto l'operatività è stata supportata da un nutrito gruppo di volontari.

Per la comunicazione, i materiali sono stati prodotti

da un'agenzia esterna, così come il lavoro di un ufficio stampa affidato in outsourcing. È stata inoltre contrattualizzata la consulenza legale con uno studio legale di settore, al fine di poter richiedere pareri e gestire in modo puntuale l'attività dell'anno, sia in termini di iniziative di raccolta fondi che di donazioni internazionali.

Oltre a questo, durante il 2017, la contabilità è stata internalizzata pur rimanendo il rapporto con uno studio interno per adempimenti tributari, consulenza in materia fiscale e paghe.

Obiettivo del 2017 è stato quello di consolidare il team creato nel 2016, per dare vita a una struttura organica, operativa e adatta al grado di sviluppo della Fondazione.

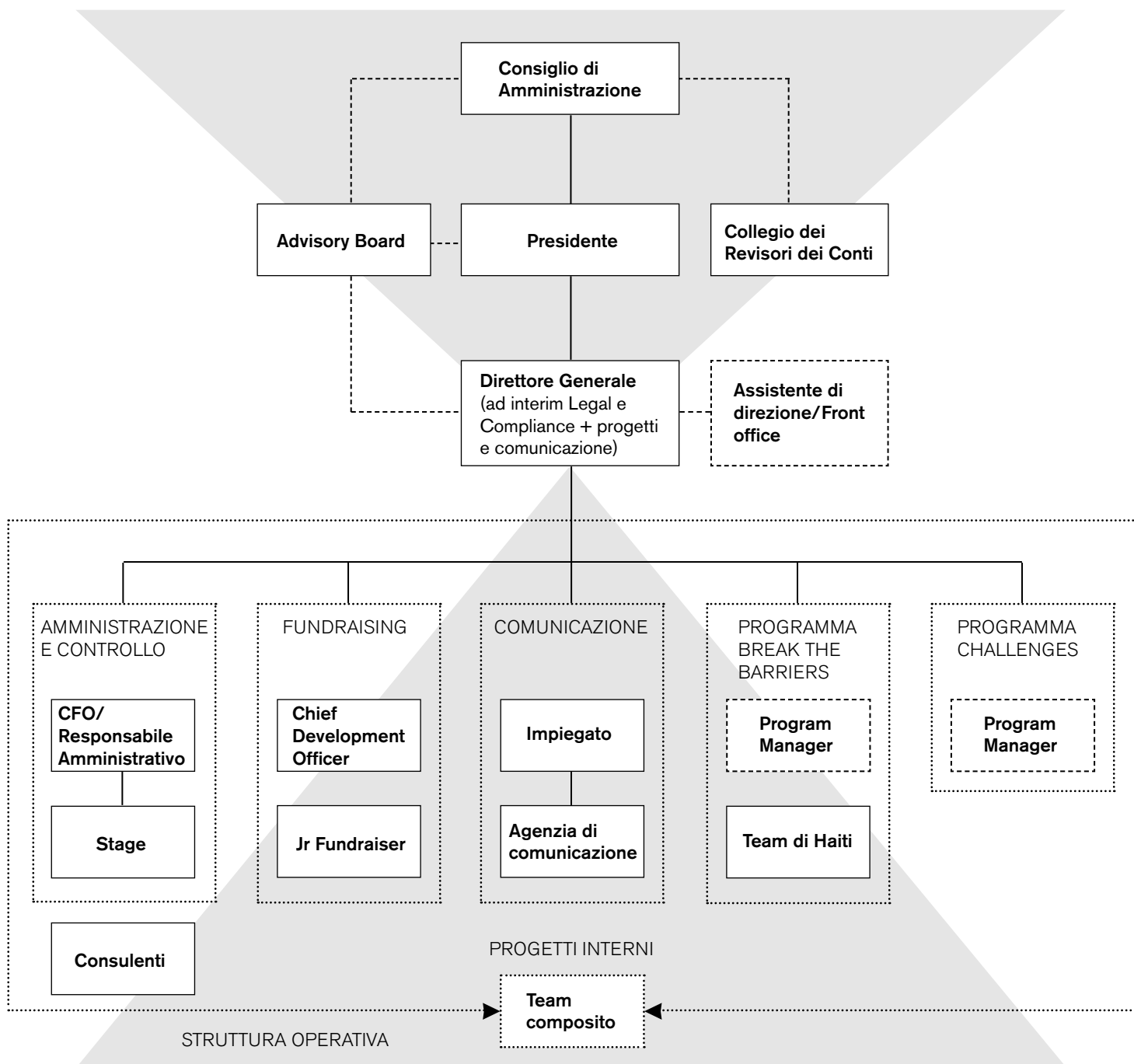
È stata inoltre condotta una azione per la fidelizzazione dei volontari, affinché anche essi possano dare continuità e sostegno alla Fondazione.

Il sistema informativo acquisito nel 2014 per la gestione delle liberalità, nonché per la gestione dei progetti e dei contatti con gli stakeholders, è stato utilizzato per la realizzazione e diffusione dell'attività.

A partire dall'esercizio 2017 viene anche utilizzato come software gestionale di contabilità.

L'obiettivo da continuare a perseguire è stato, e lo sarà ancora per il 2018, la creazione di una squadra formata da dipendenti, collaboratori, fornitori esterni, volontari, che abbia come comune denominatore del proprio lavorare insieme: trust (fiducia), transparency (trasparenza) e teamwork (volontà di lavorare insieme).

Di seguito si riporta l'ipotesi di struttura organizzativa per funzioni ad oggi realizzata con in tratteggio le figure che saranno ricercate nel 2018.



C. ATTIVITÀ: I PROCESSI IN COSTRUZIONE

La Fondazione Andrea Bocelli ha fino ad oggi operato ed opererà secondo tre linee di intervento:

1. Sostegno a progetti presentati o costruiti con Enti o Istituzioni nazionali e internazionali, attività che rappresenta il core della Fondazione;
2. Attività filantropica a vario titolo, coerente con visione e valori del Fondatore;
3. Interventi diretti del Fondatore;
4. Rapporti Istituzionali, momenti di approfondimento ed interventi in partnership in iniziative in linea con la vision e la mission.

I beneficiari

Le risorse erogate dalla Fondazione, a parte quelle impiegate per gli interventi di origine interna, di cui al punto 2 e 3, possono avere ad oggetto, secondo quanto previsto da Statuto, solo iniziative di Enti Non Profit e Istituzioni nazionali ed internazionali, evitando per quanto possibile la Fondazione di erogare risorse direttamente a persone fisiche.

Il processo di lavoro: il sostegno ai progetti

Già dal 2011, prima della costituzione della Fondazione, insieme a coloro che sono poi stati nominati membri dell'Advisory, sono effettuate ricerche ed analisi di progetti rientranti nei programmi della Fondazione e nelle intenzioni del Fondatore.

Alla ricerca di un modello organizzativo che tenesse conto dell'impatto e delle motivazioni dei componenti di ABF, nel 2015 si è cercato di rafforzare e rendere solide le partnership in particolare con Fondation St. Luc in Haiti. Le partnership si sono poi moltiplicate in vista della realizzazione dei progetti realizzati e in via di realizzazione.

La volontà che è stata espressa dagli organi è quella di operare in partenariato con soggetti di fiducia e con stessa visione e obiettivi della Fondazione. Ciò permetterà, almeno nel medio periodo, una conoscenza dei bisogni e quindi una focalizzazione e risultati altrimenti non possibili.



Livello strategico	Operatività	2016			2017												Responsabilità
		OTT	NOV	DIC	GEN	FEB	MAR	APR	MAG	GIU	LUG	AGO	SET	OTT	NOV	DIC	
Piano strategico	Obiettivi/ Budget	▲												▲			CDA+ Advisory Board
Selezione progetti	Ricevimento domande	■	■														
	Istruttoria Valutazione	●	●	●	●	●	●	●	●	●	●	●	●	●	●	●	Struttura operativa Advisory Board
	Report periodico al CDA	▤	▤	▤	▤	▤	▤	▤	▤	▤	▤	▤	▤	▤	▤	▤	
Decisione progetti	Delibere	⬡			⬡			⬡			⬡			⬡			CDA
Monitoraggio progetti	Rendicontazione Valutazione	■	■														Struttura operativa Advisory Board

Successivamente al Piano Strategico e alla determinazione degli obiettivi e del budget annuale, la cui responsabilità è divisa congiuntamente tra il Consiglio di Amministrazione e l'Advisory Board, il ricevimento, l'istruttoria e la valutazione dei progetti è avvenuta durante tutto l'anno. Il Consiglio di Amministrazione ha provveduto periodicamente a decidere quali progetti sostenere se in linea con la mission della Fondazione. Importante aspetto del flusso, da implementare progressivamente anche con entrata di nuove competenze, sarà la misurazione e la valutazione degli effetti dei progetti rispetto agli obiettivi che si propongono.

D. ATTIVITÀ ISTITUZIONALE: VISIONE D'INSIEME

Nell'anno 2017 l'attività della Fondazione si è realizzata attraverso tre livelli di operatività:

- sostegno a progetti nazionali e internazionali provenienti da Enti e Organizzazioni Non Profit, che rappresenta l'attività core della Fondazione;
- attività filantropica a vario titolo coerente con la filosofia del Fondatore;
- rapporti istituzionali ed interventi in partnership a iniziative dal profilo istituzionale o di promozione dei singoli progetti.

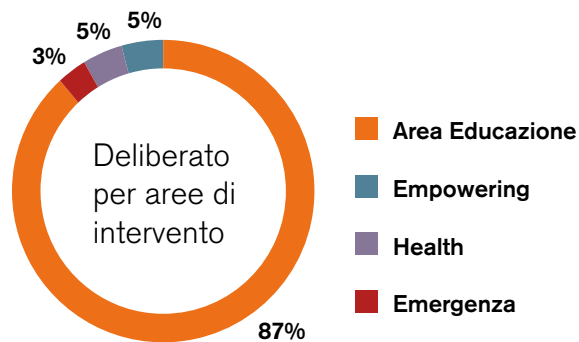
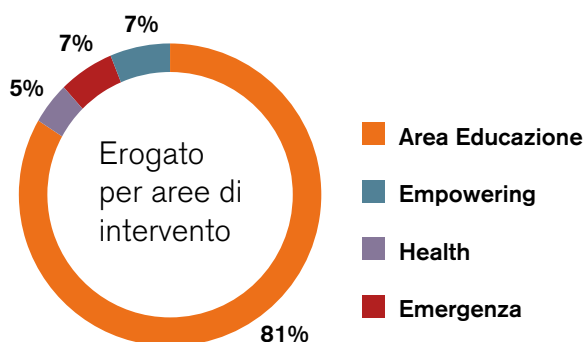
Tali attività sono state realizzate entro i due programmi individuati dal Consiglio di Amministrazione in accordo con vision, mission e valori impressi alla Fondazione dall'unico Fondatore: il Programma Break the Barriers e il Programma Challenges.

Il **Programma Break the Barriers** ha come obiettivo il sostegno e la promozione di progetti che aiutino in particolare le popolazioni dei Paesi in Via di Sviluppo, dove condizioni di povertà, malattie, malnutrizione e complesse situazioni sociali invalidano o riducono le aspettative di vita.

La Fondazione vuole favorire interventi a favore della salute, l'istruzione e l'integrazione sociale e vuole farlo andando, ove possibile, a misurare l'impatto del proprio intervento allo scopo di migliorarlo continuamente.

I progetti sostenuti nel 2017 sono riportati affianco.

Gli importi deliberati ed erogati sono stati iscritti in base ai cambi in vigore alla data in cui sono sorti.



PARTNER	PROGETTO	DETTAGLIO PROGETTO	IMPORTO DELIBERATO in euro	IMPORTO EROGATO in euro
Fondation St. Luc Haiti	Progetto di sviluppo	EDU project	-	-304.990
Fondation St. Luc Haiti	Progetto di sviluppo	3.COM	-	- 31.698
Fondation St. Luc Haiti	Running costs	Wheat project	1.790.413	-2.097.866
Fondation St. Luc Haiti	Progetto di sviluppo	Empowering specializzazione	130.000	-23.222
Fondation St. Luc Haiti	Progetto di sviluppo	Voices of Haiti	431.508	-376.672
Fondation St. Luc Haiti	Running costs	Water truck	136.940	-140.916
Fondation St. Luc Haiti	Running costs	Mobile clinic	119.939	-148.197
Fondation St. Luc Haiti	Running costs	HIV	-	-115.547
Fondation St. Luc Haiti	Progetto di sviluppo	Ricostruzione St. Augustin	30.976	-181.228
Fondation St. Luc Haiti	Progetto di sviluppo	Elpida	-	-18.667
Fondation St. Luc Haiti	Progetto di sviluppo	Persone ABF	11.234	-15.959
Fondation St. Luc Haiti	Progetto di sviluppo	Emergenza uragano Matthew	60.088	-
Fondation St. Luc Haiti	Progetto di sviluppo	ABF automezzi	-	-
Fondation St. Luc Haiti	Progetto di sviluppo	Centro vocazionale Cité Soleil	46.808	-43.391
NPH Italia	Progetto di sviluppo	Baby house	37.050	-36.539
Diretto ABF e OTB	Progetto di sviluppo	Scuola Sarnano	1.894.200	-484.119
Fondation St. Luc Haiti	Progetto di sviluppo	Altre emergenze	28.203	-23.755
TOTALE			4.717.359	-4.042.766



Il **Programma Challenges** ha lo scopo di mettere insieme le migliori intelligenze per trovare soluzioni innovative che aiutino le persone ad affrontare e superare limiti posti dalla loro disabilità/disagio. La Fondazione sostiene quindi progetti di ricerca scientifica, tecnologica o interventi sociali innovativi e originali, che permettano il superamento o comunque il miglioramento delle proprie condizioni a quanti vivono in uno stato di malattia o disagio economico/sociale. È proseguito il dialogo con il MIT per il proseguo del progetto 5th Sense anche in vista della creazione di un laboratorio stabile che si occupi di tecnologie assistive in collaborazione con alcune Università italiane. In questa fase, la Fondazione sta lavorando alla progettazione e definizione degli interventi futuri con una serie di partner.

PARTNER	PROGETTO	IMPORTO DELIBERATO in euro	IMPORTO EROGATO in euro
MIT		0	0

Di seguito si riporta infine il totale delle erogazioni al 31/12/2017 divise per programmi di intervento.

PROGRAMMA	DELIBERATO in euro	EROGATO in euro
Break the Barriers - Progetti	4.717.359	-4.042.765
Challenges	-	-
TOTALE	4.717.359	-4.042.765

Gli importi deliberati ed erogati sono stati iscritti in base ai cambi in vigore alla data in cui sono sorti.

Il 2017 di ABF in numeri



2.730

Bambini raggiunti con l'educazione in Italia e nel resto del mondo.



3

Nuove strutture dedicate alle comunità.



+ 650.000

I beneficiari degli interventi.



800



Famiglie beneficiarie dirette del programma di assistenza HIV.



21.000

Galloni di acqua distribuiti ogni giorno nello slum.



How many little 
in the big  ?

101 (Lemar)
(Ruba) 500
1000 (Ruba)

D1. Programma Break the Barriers



Break the Barriers

“**Break the Barriers**” ha come obiettivo il sostegno e la promozione di progetti che aiutino le fasce più deboli della popolazione in Italia e nei Paesi in Via di Sviluppo, dove condizioni di povertà, malattie, malnutrizione e complesse situazioni sociali

invalidano o riducono le aspettative di vita. La Fondazione vuole promuovere interventi a favore della salute, l'istruzione e l'integrazione sociale e vuole farlo andando, ove possibile, a misurare l'impatto del proprio intervento allo

scopo di migliorarlo continuamente.

ABF in questo programma per l'anno in corso ha lavorato prevalentemente in Haiti e aperto un lavoro importante anche in Italia ed Europa.



L'APPROCCIO SISTEMICO



Giugno 2013

ABF avvia il progetto Wheat a beneficio di 1.163 studenti delle 3 scuole di strada di St. Augustin, Notre Dame du Rosaire, St. Philomene in Haiti.



Aprile 2014

Dopo aver stabilizzato il numero degli studenti, ABF avvia il progetto EDU per convertire le 3 scuole di strada di St. Augustin, Notre Dame du Rosaire, St. Philomene in strutture funzionali e sicure per 1.750 studenti.



Aprile 2015

ABF inaugura le prime 3 scuole che diventano subito il punto di riferimento e fulcro delle attività di progetto di sviluppo e assistenza per le Comunità.



Gennaio 2016

ABF continua il suo lavoro nelle Comunità con la costruzione di 2 nuove scuole: Manitan e St. Raphael, situate nelle località di Dame Marie e St. Raphael. Il numero degli studenti arriva a 2.550.



2017

ABF continua a lavorare in Haiti con i programmi di intervento nelle 5 comunità continuando a offrire accesso a istruzione, cure, acqua e beni primari e integrando i progetti con elementi di sviluppo di medio-lungo periodo.





Progetti

AREA EDUCAZIONE

Investimento in capitale umano:

- opportunità di accesso a istruzione primaria gratuita in PVS in particolare nelle zone più remote di Haiti;
- opportunità di alta formazione per futuri leader che con merito abbiano dimostrato la propria capacità oltre alla vicinanza alla comunità.

EMPOWERING COMMUNITIES

Offrire opportunità di espressione del proprio potenziale sia ad individui singoli che Comunità come chiave per creare un circolo virtuoso di sviluppo socio-economico che nel lungo periodo possa tendere all'autosostentamento.

HEALTH

Nei progetti Salute e Prevenzione ABF lavora per portare assistenza sanitaria in aree remote e non raggiunte dai servizi sanitari locali. Al contempo attraverso seminari e assistenza domiciliare ABF lavora per creare una nuova consapevolezza sull'importanza del prendersi cura del proprio corpo per la crescita e sviluppo delle nuove generazioni. Con il Programma HIV invece nella capitale sono assistite, anche a domicilio, 800 famiglie.

EMERGENZA

ABF attiva azioni di supporto puntuale a fronte di emergenze umanitarie, guerre, calamità naturali. In questo ambito cerca di agire sia in risposta a bisogni primari sia in ambito di progetti di ricostruzione.

PROGETTO:

EDU project / Scuola St. Raphael

PARTNER: Fondation St. Luc - Haiti

LOCALITÀ: Devarenne - Haiti

PROGETTO: La Fondazione Andrea Bocelli ha sostenuto con EDU Project St. Raphael i lavori di costruzione della nuova struttura della scuola St. Raphael (400 alunni) in Devarenne iniziati nell'ambito del progetto EDU aperto nel 2014, con il quale la Fondazione ha già completato la costruzione di 3 scuole, St. Philomene, St. Augustin e Notre Dame du Rosaire, per un numero totale di 1.350 studenti accolti.

I lavori di costruzione della nuova struttura scolastica sono iniziati nel marzo 2016 e si sono conclusi ad aprile 2017 con una cerimonia di inaugurazione alla presenza dei rappresentanti ABF - Fondation St. Luc.

La scuola è situata in un luogo di difficile accessibilità. Risorse sono state spese e dovranno essere spese per rendere la strada che separa la scuola dal villaggio principale carrabile anche con condizioni atmosferiche avverse.

BENEFICIARI DIRETTI E INDIRETTI: Numero di abitanti della comunità: 50.000
Numero di impiegati: 3
Numero di insegnanti: 16 (4 kindergarten, 7 primaria, 3 secondaria)
Numero di beneficiari indiretti: 630 famiglie

OBIETTIVI: Trasformare la scuola di strada St. Raphael in una struttura scolastica vera e propria (l'unica nell'area) e aperta alla comunità, funzionale e sicura, dotata di programmi di apprendimento aggiornati, percorsi formativi per gli insegnanti, materiale didattico adeguato, biblioteca, computer lab, mensa, il tutto per elevare il livello di educazione a quello degli standard nazionali ed internazionali.

CONTESTO: La scuola St. Raphael si trova a Devarenne Grande Riviere, a Jacmel, nel sud di Haiti. La distanza da Port-au-Prince nella prima visita della Fondazione, giugno 2015, era misurata con 3 ore di auto e 2 ore e mezzo di cammino in percorso di montagna. Anche Devarenne è una regione isolata, come tutte le altre aree della provincia dove si pratica prevalentemente l'agricoltura e la zootecnia. La scuola è stata fondata nel 2014. Le lezioni sono organizzate in gruppi di età e in base al loro programma di apprendimento: scuola dell'infanzia, primaria e secondaria di una classe. Con il nuovo edificio il numero di studenti sarà di 400.

LE AZIONI: Con il progetto EDU St. Raphael la Fondazione si è occupata della realizzazione della scuola inaugurata nel mese di aprile 2017. Durante la realizzazione dell'edificio sono stati realizzati anche lavori di implementazione delle vie di comunicazione e ad oggi è possibile raggiungere la scuola con automezzi con circa 4 ore di guida da Port-au-Prince.





PROGETTO:

EDU project / Scuola Manitané

PARTNER: Fondation St. Luc - Haiti

LOCALITÀ: Dame Marie - Haiti

PROGETTO: La Fondazione Andrea Bocelli ha sostenuto con EDU Project Manitané l'acquisto del terreno e i lavori di realizzazione della nuova struttura della scuola Manitané (400 alunni) in Dame Marie iniziati nel marzo 2016.
L'uragano Matthew, che si è abbattuto su Haiti ed in particolare nelle zone del sud, nell'ottobre 2016 ha interrotto per 6 mesi i lavori di costruzione. La struttura realizzata in parte, nei mesi successivi l'uragano, ha ospitato oltre 100 famiglie che avevano perso la loro casa. Nel maggio 2017 i lavori di costruzione sono ripresi seppur con difficoltà dovute all'interruzione delle vie di comunicazione e di conseguenza del trasporto dei materiali edili.
Al 31 dicembre 2017 due dei tre edifici di progetto risultano completamente realizzati.

BENEFICIARI DIRETTI E INDIRETTI: Numero di abitanti della comunità: 35.000
Numero di bambini coinvolti: 306
Numero di impiegati: 5
Numero di insegnanti: 9 (3 kindergarten, 6 primaria)
Numero di beneficiari indiretti: 2.000

OBIETTIVI: Trasformare la scuola di strada di Manitané in una struttura scolastica vera e propria, funzionale e sicura, aperta alla comunità, dotata di programmi di apprendimento, percorsi formativi per gli insegnanti, materiale didattico adeguato, biblioteca, computer lab, mensa, il tutto per elevare il livello di educazione a quello degli standard nazionali ed internazionali.

CONTESTO: Ecole Manitané de Dame Marie si trova nella città di Dame Marie, Dipartimento di Grand'Anse. Dame Marie è una zona molto remota come tutte le altre aree della provincia in cui si pratica l'agricoltura, la pesca e la zootecnia. La scuola in cui le attività si svolgono è stata fondata nel 2014. Ad oggi gli spazi realizzati ospitano 306 studenti. I corsi sono organizzati in gruppi di età e secondo il loro programma di apprendimento: scuola dell'infanzia e primaria. Con il nuovo edificio il numero degli studenti salirà a 400.

LE AZIONI: Con il progetto EDU Manitané la Fondazione si è occupata della costruzione della struttura che sarà inaugurata a giugno 2018.





PROGETTO:

Scuola Media G. Leopardi Ricostruzione Terremoto Centro Italia

PARTNER: Progetto a intervento diretto

LOCALITÀ: Sarnano (MC) - Italia

PROGETTO: Andrea Bocelli Foundation e Only The Brave Foundation, accomunate dalla volontà di realizzare progetti concreti e solidali a livello internazionale, si sono date come obiettivo quello di riportare normalità nel futuro dei tanti giovani di Sarnano, un borgo medioevale ricco di storia, sito in provincia di Macerata, il cui patrimonio artistico è stato duramente colpito dal terremoto.

Andrea Bocelli Foundation e Only The Brave Foundation hanno deciso quindi di unire le forze per la ricostruzione della Scuola Media "Giacomo Leopardi" di Sarnano, resa inagibile dal sisma che ha colpito il Centro Italia la scorsa estate.

I lavori sono stati avviati di concerto con gli uffici del Commissario Straordinario per la Ricostruzione ed è stata donata "chiavi in mano" all'amministrazione locale il 2 maggio 2018, dopo 150 giorni dall'inizio dei lavori, completando i 1400 mq di spazi.

La nuova struttura, realizzata con tecniche di costruzione moderne e antisismiche, accoglierà i 100 studenti in tempi brevi, al fine di consentire agli stessi di tornare regolarmente a svolgere le lezioni in un edificio nuovo e sicuro.

BENEFICIARI DIRETTI E INDIRETTI: Numero di studenti coinvolti: 100
Numero degli abitanti di Sarnano: 3.268

OBIETTIVI:

- Realizzare la nuova struttura scuola media G. Leopardi;
- Ripristinare il normale svolgimento delle attività didattiche;
- Restituire alla Comunità di Sarnano e ai suoi giovani uno spazio.

CONTESTO: Il 24 agosto 2016 alle 3.36 un terremoto di magnitudo 6.0 colpisce il Centro Italia, interessando i territori di Abruzzo, Lazio, Marche e Umbria. Sono migliaia le persone coinvolte nell'evento che provoca 299 vittime, numerosi feriti e gravi danni sul territorio. Il 26 e il 30 ottobre nuovi violenti terremoti interessano il Centro Italia, in particolare il confine tra Umbria e Marche. La scossa del 30 ottobre – di magnitudo 6.5 – è la più forte in Italia degli ultimi trent'anni: il numero delle persone fuori casa – così come i danni – cresce esponenzialmente, ma non si registrano vittime.

LE AZIONI:

- Progetto di ricostruzione della scuola;
- Coordinamento delle attività con il Commissario Straordinario per la Ricostruzione;
- Coordinamento con i partner di progetto, privati e pubblici.





PROGETTO:

EDU project / Guest House in Laserengue

PARTNER: Fondation St. Luc - Haiti

LOCALITÀ: Abricots, Jeremie District - Haiti

PROGETTO: La Fondazione Andrea Bocelli con EDU project ha realizzato la costruzione di una Guest House per ospitare lo staff, i volontari e sostenitori del team ABF e Fondation St. Luc nei periodi di missione e permanenza in loco. La struttura si sviluppa su due piani e comprende: sala riunioni, cucina e camere da letto. A dicembre 2017 ABF e Fondation St. Luc hanno inaugurato la Guest House.

BENEFICIARI DIRETTI E INDIRETTI: Team ABF, Fondation St. Luc, Volontari.
Numero di abitanti della comunità: 36.000

OBIETTIVI: Offrire una struttura adeguata all'accoglienza e la permanenza di persone quali volontari, donatori, membri dello staff, visitatori.

CONTESTO: Abricots è un villaggio sito a 2 ore di macchina da Jeremie, circa 9 dalla capitale. Raggiungere questi luoghi è assai impervio per la mancanza assoluta di infrastrutture e strade. I principali mezzi di sostentamento delle famiglie che vi risiedono sono l'agricoltura e la pesca. Queste attività sono svolte in modo non organizzato e non garantiscono per questo l'approvvigionamento opportuno per il sostentamento. La scuola St. Augustin arriva ad accogliere fino a 950 studenti provenienti dai vicini villaggi. Mediamente ogni studente percorre 3 km a piedi ogni mattina per raggiungere la scuola. La struttura scolastica è stata realizzata dalla Fondazione Andrea Bocelli nel 2015.

LE AZIONI: ABF sostiene i costi di realizzazione della struttura.





PROGETTO:

W.H.E.A.T project - Haiti

PARTNER: Fondation St. Luc - Haiti

LOCALITÀ: Haiti

PROGETTO: In un contesto come quello di Haiti il ruolo svolto dalle scuole è fondamentale: luoghi sicuri in cui i bambini si possono "rifugiare" dai pericoli della delinquenza dilagante e usufruire di un'educazione che sia potenzialmente motivo di riscatto per loro e la comunità stessa. Educare i bambini e le loro famiglie al concetto di scuola come possibilità di riscatto per loro stessi e la comunità significa ingenerare una consapevolezza che il cambiamento debba passare da e per loro. L'educazione e il rispetto per il valore della stessa, riafferma la dignità degli individui, rendendoli capaci di incidere positivamente sulle scelte del loro futuro. Educazione significa, inoltre, cultura del rispetto di sé, del proprio corpo, in un approccio più responsabile alla sessualità e alle malattie che ne conseguono. Attraverso le scuole, quindi, passano messaggi con ricaduta più ampia dei singoli studenti, tali da coinvolgere la famiglia e la comunità stessa. Una comunità che, specialmente nelle province, se resa consapevole può ridurre il flusso di migranti verso gli slum di Port-au-Prince scegliendo di investire sul proprio territorio. Tutte le scuole del sistema ABF - Fondation St. Luc sono riconosciute ed equiparate a quelle statali e sono gestite da insegnanti e personale qualificato debitamente autorizzati. Il programma scolastico è conforme a quello delle scuole pubbliche ed è gestito da un comitato centrale, che è responsabile per l'implementazione e il controllo della sua applicazione nelle scuole delle varie comunità. Un comitato locale è presente in ogni scuola e gestisce l'adattamento del programma in base alle caratteristiche e alle esigenze del contesto e al livello degli studenti interessati. Il Comitato centrale è in continuo dialogo con i comitati locali, comunicazione che consente la risposta non solo ai bisogni specifici connessi all'istruzione, ma anche alle condizioni generali in cui si opera. Tutti gli insegnanti sono inclusi in un programma di formazione periodica, che segue il programma di educazione nazionale.

BENEFICIARI
DIRETTI E INDIRETTI:

ANNO ACCADEMICO 2017/2018

Scuola St. Augustin

Numero di abitanti della comunità: 50.000
Numero di bambini coinvolti: 915
Numero di impiegati: 17
Numero di insegnanti: 39
(9 kindergarten, 12 primaria, 17 secondaria,
1 educazione fisica)
Numero di famiglie beneficiarie: 850
Numero di beneficiari indiretti: 5.600

Scuola Notre Dame du Rosaire

Numero di abitanti della comunità: 70.000
Numero di bambini coinvolti: 360
(93 kindergarten, 194 primaria, 73 secondaria)
Numero di impiegati: 13
Numero di insegnanti: 18
Numero di famiglie beneficiarie: 300
Numero di beneficiari indiretti: 2.000

Scuola St. Philomene

Numero di abitanti della comunità: 53.000
Numero di bambini coinvolti: 444
(89 kindergarten, 267 primaria, 105 secondaria)
Numero di impiegati: 12
Numero di insegnanti: 21
Numero di famiglie beneficiarie: 400
Numero di beneficiari indiretti: 2.600

Scuola St. Raphael

Numero di abitanti della comunità: 50.000
Numero di bambini coinvolti: 272
(37 kindergarten, 202 primaria, 86 secondaria)
Numero di impiegati: 3
Numero di insegnanti: 16
Numero di famiglie beneficiarie: 250
Numero di beneficiari indiretti: 1.650

Scuola Manitane

Numero di abitanti della comunità: 35.000
Numero di bambini coinvolti: 356
(102 kindergarten, 236 primaria, 18 secondaria)
Numero di impiegati: 8
Numero di insegnanti: 18
Numero di famiglie beneficiarie: 300
Numero di beneficiari indiretti: 2.000

- OBIETTIVI:**
- Mantenere continuità nell'accesso all'educazione degli studenti delle 5 comunità;
 - Garantire un salario agli insegnanti;
 - Offrire un pasto agli studenti ogni giorno;
 - Migliorare il livello di istruzione delle 5 comunità;
 - Offrire alle comunità un punto di riferimento

CONTESTO: St. Augustin - Abricots

Abricots è un villaggio sito a 2 ore di macchina da Jeremie. I principali mezzi di sostentamento delle famiglie che vi risiedono sono l'agricoltura e la pesca. Queste attività sono svolte in modo casuale e non garantiscono per questo l'approvvigionamento opportuno per il sostentamento. La scuola St. Augustin può accogliere fino a 950 studenti provenienti dai vicini villaggi. Mediamente ogni studente percorre 3 km a piedi ogni mattina per raggiungere la scuola. La struttura scolastica è attuale è stata realizzata dalla Fondazione e inaugurata nel giugno 2015. L'uragano Matthew dell'ottobre 2016 ha fortemente danneggiato la struttura che, dopo un anno di lavori, è stata interamente ripristinata a dicembre 2017.

Notre Dame du Rosaire - Croix-des-Bouquets

La scuola Notre Dame è situata nel quartiere di Croix-des-Bouquets, quartiere degli artisti della città di Port-au-Prince. In questo quartiere molte famiglie sono dedite alla realizzazione di manufatti chiamati "Fer Forgé" e ricavati dal riciclo di barili di gasolio. La struttura scolastica in cui si svolge l'attività è stata realizzata dalla Fondazione e inaugurata nell'aprile 2015. Ad oggi gli spazi sono strutturati per accogliere fino a 400 studenti.

St. Philomene - Kenscoff

La scuola St. Philomene è situata a Kenscoff, zona di montagna che dista circa 2 ore di auto da Port-au-Prince. Anche qui le poche attività economiche, quali l'agricoltura su tutte, sono praticate a livello familiare e destinate al mero sostentamento. La struttura scolastica è stata realizzata dalla Fondazione e inaugurata nell'aprile 2015 e può ospitare fino a 400 studenti. Gli spazi offrono, come le altre scuole ABF - Fondation St. Luc, anche aula informatica, sala biblioteca, sala mensa, cucina, uffici amministrativi e spazi esterni dedicati al gioco e aula ricreazione.

Manitane - Dame Marie

La scuola si trova nella città di Dame Marie, Dipartimento di Grand'Anse. Dame Marie è una zona molto remota come tutte le altre aree della provincia in cui si pratica l'agricoltura, la pesca e la zootecnia. La scuola in cui le attività si svolgono è stata fondata nel 2014. Ad oggi la Fondazione sta completando con EDU Project la nuova struttura che ospiterà fino a 400 studenti.

St. Raphael - Devarenne

La scuola si trova nella area di Jacmel, nel sud di Haiti. La distanza da Port-au-Prince nella prima visita della Fondazione, giugno 2015, era misurata con 3 ore di auto e 2 ore e mezzo di cammino in percorso di montagna. Anche Devarenne è una regione isolata, come tutte le altre aree della provincia dove si pratica prevalentemente l'agricoltura e la zootecnia. La struttura scolastica in cui le attività si svolgono è stata fondata nel 2014. La Fondazione ha inaugurato il nuovo edificio pensato per ospitare fino a 400 studenti.

- LE AZIONI:**
- Copertura dei costi annuali di struttura delle cinque scuole di St. Augustin in Abricots, Jeremie, St. Philomene in Kenscoff, Notre Dame Du Rosaire in Croix-des-Bouquets, Manitane in Dame Marie, St. Raphael in Devarenne;
 - Copertura dei costi annuali per materiale didattico e di uso quotidiano, quali uniformi, libri, cartoleria, etc;
 - Organizzazione e training per tutti gli insegnanti, che sono inclusi in un programma di formazione che segue il calendario e standard nazionale.

IN PARTNERSHIP CON: Celebrity Fight Night Foundation.



PROGETTO:

Voices of Haiti

PARTNER: Fondation St. Luc - Haiti

LOCALITÀ: Port-au-Prince - Haiti

PROGETTO: Riconoscendo all'arte e alla musica in particolare la capacità di trasmettere concetti quali bellezza ed espressione di sé la Fondazione, nel gennaio 2016, ha deciso di inaugurare il progetto "Voices of Haiti" nella volontà di permettere agli studenti più talentuosi delle scuole ABF - Fondation St. Luc di poter esprimere le proprie qualità artistiche nel campo del canto. Il progetto prevede il coinvolgimento di 60 studenti scelti tra gli oltre 12.500 del sistema scuole, la direzione artistica del Maestro Malcolm Merriweather, 2 insegnanti di musica di nazionalità haitiana e 6 supervisor. Le prove si tengono ogni sabato dalle 8 di mattina fino alle 15, con organizzazione del tempo tra riscaldamento vocale, lezione di canto, presenza e movimentazione scenica e pranzo. Le esibizioni del coro si tengono in momenti importanti di celebrazione, da Pasqua alla fine della scuola, sia in Haiti che internazionalmente. Il repertorio è misto tra musica popolare haitiana e internazionale. Il coro veste i colori haitiani blu e rosso.

BENEFICIARI DIRETTI E INDIRETTI: Numero di beneficiari diretti: 70
Numero di beneficiari indiretti: 12.500

OBIETTIVI:

- Consentire accesso gratuito ad attività artistiche;
- Favorire l'espressione del proprio talento;
- Introdurre la musica nel lungo periodo come materia scolastica;
- Creare occasione di attenzione internazionale su situazione haitiana e favorire viaggi internazionali, che possano favorire la crescita a tutto tondo dei ragazzi.

CONTESTO: Tutti gli studenti provengono da un contesto economico e sociale povero e, attraverso la musica, riescono a trovare un modo per consolidare logiche di disciplina, di cooperazione e riescono ad affrancarsi per un attimo dalla morsa della povertà. La musica diventa quindi un ulteriore modo per consentire lo sviluppo sociale ed intellettuale non solo del singolo ma di tutta la comunità. Attraverso la musica e la bellezza che la musica esprime, c'è la volontà di concentrare nuovamente l'interesse internazionale sulle condizioni di Haiti, celebrando la forza dei suoi colori e della sua popolazione.

LE AZIONI:

- Organizzazione musicale e direzione artistica del progetto;
- Supporto alle spese di organizzazione locale e degli artisti aderenti al progetto;
- Organizzazione di viaggi nazionali/internazionali e organizzazione degli scambi culturali e performance artistica.





PROGETTO:

Erci-EDU Elpida

PARTNER: E.R.C.I. - Emergency Response Centre International

LOCALITÀ: Salonicco - Grecia

PROGETTO: ERCI-Edu è un progetto pilota di integrazione dei migranti e rifugiati ospitati da Elpida realizzato da E.R.C.I. Il progetto si integra nel programma di educazione scolastica dei bambini rifugiati, che attraverso materie quali la matematica, l'inglese e l'arabo si avvicinano con la nuova cultura del Paese ospitante e la nuova realtà che si trovano a condividere al fine di facilitare il dialogo e l'integrazione. La strumentazione didattica a supporto di tale attività è altamente tecnologica, al fine di poter permettere una maggiore efficacia nell'apprendimento e nell'utilizzo di piattaforme che sempre più sono divenute le interfacce di comunicazione. Gli studenti hanno un'età compresa tra i 4 e i 17 anni e provengono da Siria, Iraq e Afghanistan.

BENEFICIARI DIRETTI E INDIRETTI: Numero di beneficiari diretti: 80
Numero di beneficiari indiretti: 100

OBIETTIVI: Favorire l'integrazione e contribuire allo sviluppo di conoscenze che possano permettere l'approccio ad una nuova cultura. Creare occasione di attenzione internazionale sulla situazione di migranti e rifugiati.

CONTESTO: Il progetto Elpida ha base sulla costa di Salonicco in Grecia. Il progetto nasce dalla volontà di investitori privati e pubblici di offrire ai rifugiati un alloggio dove poter ricominciare la propria vita in una situazione più confortevole e stabile del campo profughi. I 140 ospiti di Elpida sono chiamati ad essere protagonisti del progetto. Lo spazio di 6.000 mq è gestito dagli ospiti stessi in un sistema innovativo, di auto-gestione, in cui le persone sono chiamate ad essere protagoniste della riorganizzazione della propria vita e delle attività quotidiane.

LE AZIONI: Fornitura completa dei materiali tecnologici di apprendimento didattico per lo sviluppo del progetto e promozione in Italia del modello d'insegnamento veloce sviluppato per la sua replicabilità.





PROGETTO:

ABF Water truck

PARTNER: Fondation St. Luc - Haiti

LOCALITÀ: Cité Soleil, Port-au-Prince - Haiti

PROGETTO: Dal 2013 la Andrea Bocelli Foundation sostiene la distribuzione dell'acqua nello slum di Cité Soleil ogni giorno, 3 volte al giorno, 6 giorni la settimana con 2 camion cisterna. Nello specifico ABF sostiene non solo i costi d'acquisto e distribuzione dell'acqua, ma anche quelli del personale addetto, di manutenzione dei mezzi (uno da 6 ruote e uno da 10) e di assicurazione degli stessi.

BENEFICIARI DIRETTI E INDIRETTI: Numero di beneficiari diretti: 400.000
Numero di personale coinvolto: 11
Numero di acqua distribuita: 21.000 galloni/giorno

OBIETTIVI:

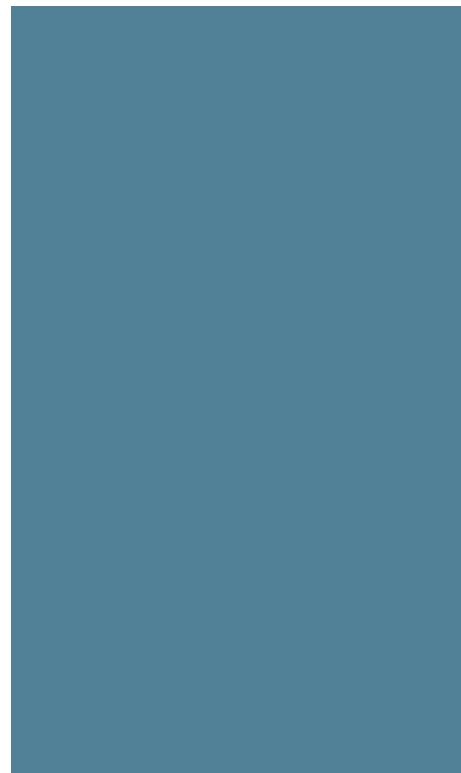
- Consentire accesso gratuito all'acqua alle famiglie dello slum di Cité Soleil;
- Migliorare le condizioni igienico-sanitarie;
- Ridurre la trasmissione delle malattie infettive;
- Ridurre la mortalità per disidratazione nei neonati e anziani.

CONTESTO: Oltre 9 milioni di persone in Haiti vivono senza avere accesso all'acqua. Nella capitale di Port-au-Prince molte delle principali condutture dell'acqua sono andate distrutte in seguito al terremoto del 2010, in aggiunta a molti dei pozzi che sono ad oggi in secca. Avere quotidianamente acqua potabile da bere, da utilizzare per cucinare e per curare la propria igiene è sostanziale per la propria sopravvivenza, ma anche per evitare la diffusione di malattie, prima fra tutte il colera ed epidemie legate alla cattiva igiene o all'assenza della stessa.

LE AZIONI:

- Distribuzione, con camion cisterna da 6 ruote, di acqua potabile nello slum, 6 giorni la settimana per 3 volte al giorno;
- Distribuzione, con camion cisterna da 10 ruote, di acqua potabile nello slum, 6 giorni la settimana per 3 volte al giorno;
- Copertura dei costi annuali di manutenzione dei 2 camion;
- Acquisto dell'acqua e del gasolio;
- Copertura annuale degli stipendi degli addetti.





PROGETTO:

3.COM

PARTNER: Fondation St. Luc - Haiti

LOCALITÀ: Abricots, Croix-des-Bouquets, Kenscoff, Haiti

PROGETTO: Partendo dalle scuole, la volontà è quella di realizzare progetti che vanno oltre le mura di esse per raggiungere le famiglie più emarginate e bisognose della comunità. L'obiettivo del progetto è l'inizio della costruzione di un vero e proprio villaggio per la comunità, un villaggio ove vi sia la possibilità di una vita dignitosa per tutti. Le scuole ABF - Fondation St. Luc realizzate con il progetto EDU diventano un vero e proprio centro di incontro della comunità, un luogo ove vi sia accesso ad energia elettrica, acqua potabile, collegamento internet. Unitamente a questo tutte le famiglie degli studenti possono avere luce in casa grazie ad una distribuzione organizzata di lampade a energia solare, che permettono sia di poter studiare oltre l'imbrunire, che il prolungamento della vita familiare. Inoltre, il programma di sviluppo include l'implementazione dell'attività agricola con training e affiancamento affinché sempre più possa essere fonte di sostentamento della comunità. Obiettivo del progetto è quello di dare una vita dignitosa a tutte le famiglie e per molte di queste significa anche avere una abitazione adeguata. Per questo ulteriore attenzione è stata dedicata alle famiglie degli studenti più indigenti della comunità di Laserengue in Abricots, attraverso interventi di costruzione di nuove abitazioni.

BENEFICIARI DIRETTI E INDIRETTI: Numero di abitanti della comunità: 329.031
Numero di famiglie coinvolte: 800

OBIETTIVI:

- Responsabilizzare ogni comunità per il proprio sviluppo e il proprio benessere;
- Fare delle scuole un vero e proprio punto di riferimento per l'intera comunità, una sorta di piazza in cui incontrarsi e poter avere servizi essenziali;
- Portare acqua e luce alle tre comunità;
- Iniziare un percorso di sviluppo economico delle aree;
- Dare un tetto dignitoso alle persone più indigenti.

CONTESTO: Abricots è un villaggio sito a 2 ore di macchina da Jeremie, circa 9 dalla capitale. Raggiungere questi luoghi è assai impervio per la mancanza assoluta di infrastrutture e strade. I principali mezzi di sostentamento delle famiglie che vi risiedono sono l'agricoltura e la pesca. Queste attività sono svolte in modo casuale e non garantiscono per questo l'approvvigionamento opportuno per il sostentamento. Kenscoff è situata in una zona di montagna che dista 2 ore di auto da Port-au-Prince. Anche qui le poche attività economiche, quali l'agricoltura su tutte, sono praticate a livello familiare e destinate al mero sostentamento. Il quartiere di Croix-des-Bouquets è il quartiere degli artisti della città di Port-au-Prince. In questo quartiere molte famiglie sono dedite alla realizzazione di manufatti chiamati "Fer Forgé" e ricavati dal riciclo di barili di gasolio.

LE AZIONI: Grazie al progetto 3.COM le scuole e le relative comunità potranno beneficiare di:

- Pozzi e/o serbatoi d'acqua e sistemi di filtrazione in grado di fornire acqua potabile a 10.000 persone al giorno;
- Pannelli solari per la produzione di energia elettrica e di luce durante la notte per consolidare la scuola quale centro sicuro della comunità;
- 2 luci solari per le 800 famiglie degli studenti per consentire la possibilità di apprendimento a casa durante le ore di buio;
- 2 forniture di fertilizzante e concime alle famiglie e il miglioramento, attraverso la formazione, delle loro capacità di coltivare, con l'obiettivo di aumentare il loro reddito e le risorse;
- Costruzione di n.32 unità familiari nella comunità di Abricots, Laserengue, in favore delle famiglie più bisognose;
- Computer labs con connessione ad internet.



PROGETTO:

Centro vocazionale in Cité Soleil

PARTNER: Fondation St. Luc - Haiti

LOCALITÀ: Cité Soleil - Haiti

PROGETTO: ABF ha deciso di sostenere i costi di recupero e ristrutturazione di una struttura sita in Soleil 17, uno degli slum più grandi di Port-au-Prince, al fine di creare un luogo dove offrire gratuitamente alfabetizzazione di base, catechesi, arte ed educazione civica, a tutti coloro che non hanno accesso all'istruzione e alla formazione professionale in questa comunità. Questo centro accoglierà, a partire dal 2018 una base di 500 persone all'anno tra bambini e adulti, e faciliterà lo sviluppo delle loro capacità, al fine di fornire un'opportunità ulteriore di poter provvedere a se stessi.

BENEFICIARI DIRETTI E INDIRETTI: Numero di beneficiari diretti: 500
Numero di beneficiari indiretti: 400.000

OBIETTIVI:

- Consentire accesso gratuito alla alfabetizzazione di base;
- Consentire accesso gratuito a formazione professionale;
- Migliorare le condizioni igienico-sanitarie;
- Contribuire a valorizzare arte e talento come ulteriori elementi di espressione di sé;
- Restituire alla comunità un luogo che diventi punto di riferimento.

CONTESTO: Sorta alle porte della capitale haitiana di Port-au-Prince, Cité Soleil, è una delle aree più povere e densamente popolate del Paese. All'interno dello slum sono presenti poche strutture scolastiche, così come pochi ambulatori medici. Anche i negozi e le attività commerciali sono rari. Le condizioni di vita e igienico-sanitarie sono precarie, in particolare dopo il terremoto del 2010 che ha distrutto le poche condutture, così come molti dei pozzi che sono ad oggi in secca.

LE AZIONI:

- Lavori di recupero della struttura individuata;
- Arredo e organizzazione degli spazi della nuova struttura;
- Copertura dei costi di avvio dei primi 3 mesi di attività del centro.





PROGETTO:

Auto per la gestione delle attività della Baby House St. Anne - NPH Haiti

PARTNER: NPH Haiti

LOCALITÀ: Tabarre, Port-au-Prince - Haiti

PROGETTO: ABF ha deciso di sostenere l'acquisto di un nuovo mezzo di trasporto per facilitare lo spostamento del team e dei piccoli ospiti della Baby House, la casa accoglienza per i bambini orfani.

BENEFICIARI DIRETTI E INDIRETTI: Numero di beneficiari diretti: 500
Numero di beneficiari indiretti: 400.000

OBIETTIVI: • Facilitare il lavoro quotidiano degli operatori;
• Garantire un mezzo capace di muoversi su un terreno naturale.

CONTESTO: Le vie di comunicazione principali del Paese sono poche e le condizioni del fondo stradale spesso sono dissestate. Anche nella capitale, Port-au-Prince, in caso di maltempo e forti piogge, gli spostamenti divengono complessi se non si hanno mezzi adeguati e alcuni centri possono rimanere isolati per giorni.

LE AZIONI: • Acquisto Toyota 4x4.



PROGETTO:

Empowering professioni sanitarie

Programma per la formazione specialistica in Italia di medici haitiani

PARTNER: Fondation St. Luc - Haiti, Università degli Studi di Genova, Università degli Studi di Firenze, Ospedale Gaslini di Genova, Ospedale Pediatrico Meyer di Firenze.

LOCALITÀ: Italia

PROGETTO: La Fondazione Andrea Bocelli con questo progetto ha deciso di voler supportare i medici haitiani nel percorso per poter accedere al corso di specializzazione per chirurghi offerto dalle università italiane ed europee. A tal riguardo è necessario presentare domanda presso il Ministero della Salute di equiparazione e riconoscimento dell'abilitazione alla professione di medico unitamente a documentazione relative ai titoli di studio autentificati, tradotti e legalizzati. La Fondazione si fa garante, grazie al coinvolgimento del Ministero della Cooperazione Internazionale e degli Affari Esteri, della copertura di tutti i costi necessari a sostenere la borsa di studio di specializzazione. Attualmente il primo medico haitiano beneficiario di questo progetto è regolarmente iscritto e frequenta il primo anno di specializzazione in chirurgia pediatrica presso l'Ospedale Pediatrico Meyer.

BENEFICIARI DIRETTI E INDIRETTI: Numero di beneficiari diretti: 1
 Numero di bambini delle 5 scuole ABF: 2.347
 Numero di abitanti delle 5 comunità ABF: 258.000
 Numero di abitanti dello slum Cité Soleil: oltre 400.000
 Numero di abitanti di Haiti: 9.993.247

OBIETTIVI:

- Ottenere il riconoscimento dei titoli di studio nell'Unione Europea;
- Offrire accesso gratuito alla formazione specialistica;
- Contribuire al miglioramento delle skills del personale.

CONTESTO: Ad Haiti, anche dopo aver ottenuto una laurea, accedere ai corsi di specializzazione chirurgica è molto difficoltoso, tant'è vero che il numero di chirurghi effettivi non è minimamente sufficiente a soddisfare la richiesta di una popolazione così numerosa e bisognosa. Il rapporto chirurghi/popolazione può essere stimato intorno a 1/2.000.000.

LE AZIONI:

- Copertura costi di traduzione dei documenti originali in lingua italiana;
- Copertura dei costi di viaggio, soggiorno e vitto del diretto beneficiario;
- Relazioni istituzionali con Ambasciate e Consolati di riferimento;
- Copertura costi per acquisto materiale didattico;
- Copertura borsa di studio e tasse di iscrizione universitaria.



PROGETTO:

HIV program

PARTNER: Ospedale Pediatrico Saint Damien / Nos Petits Frères et Sœurs (HSD/NPFS)

LOCALITÀ: Tabarre - Haiti

PROGETTO: La Fondazione dal gennaio 2015 sostiene il programma HIV dell'ospedale contribuendo a farne crescere l'impatto. Il programma ha avuto inizio nel 2005, allorquando l'ospedale ha aderito alla rete PEPFAR come uno dei tre centri pilota scelti per ampliare la gestione dei bambini esposti e infetti da HIV. Il programma è cresciuto costantemente dato lo scarso rendimento di prevenzione dell'HIV da madre a figlio nel paese. Nell'ottobre 2011 il programma è stato rafforzato andando a supportare anche i neonati esposti/infetti dal virus oltre che le donne incinte. Ad oggi oltre a queste il programma assiste in media 750/800 bambini e adolescenti trattati con inibitori e 70 pazienti in programmi di prevenzione da madre a figlio. Il programma offre anche assistenza completa, tenendo conto degli oneri che l'HIV/AIDS porta alle famiglie. Il progetto è sostenuto dalla Fondazione grazie a una proficua collaborazione con AMFAR e dal Center for Disease and Control USA.

BENEFICIARI DIRETTI E INDIRETTI: Numero pazienti/mese screening: 1.300 (media su 15.664 screening del 2017)
 Numero pazienti in trattamento: 761
 Numero di visite domestiche: 3.514
 Numero di consulti psicologici: 2.999
 Numero di partecipanti ai gruppi di supporto: 1.432
 Numero nuovi pazienti (entrata a uscita) al mese: 15-20
 Numero membri staff: 40
 Numero pazienti in trattamento: 800

OBIETTIVI:

- Continuare a provvedere ai servizi di cura per i pazienti pediatrici in HIV, inclusi i pazienti in cura con gli antiretrovirali;
- Rinforzare il programma di prevenzione da madre a bambino per prendersi cura delle donne incinte infette da HIV;
- Seguire i neonati delle madri affetti da HIV fino al ventiquattresimo mese di età;
- Provvedere ad un servizio di supporto psicologico e socio-economico per i pazienti pediatrici e per le loro famiglie;
- Implementare strumenti e strategie di gestione dei dati, per monitorare il livello di qualità di vita del paziente e per migliorare il monitoraggio e la valutazione del programma.

CONTESTO: L'Ospedale Saint Damien / Nos Petits Frères et Sœurs (HSD/NPFS) ha 150 posti letto. Fra i vari dipartimenti dell'ospedale oltre la maternità vi è l'oncologia, la clinica per la tubercolosi, il programma HIV/AIDS e il programma salute per la Comunità. È uno dei centri di eccellenza pediatrica in Haiti. Il programma HIV è attivo dal 2005 e ogni anno 15.000 bambini sono visitati dall'unità attiva sul campo, 3.000 sono i pazienti ospedalizzati e 2.500 i ricoveri. HSD/NPFS offre cure gratuite alle famiglie più indigenti. I bambini infetti e affetti da HIV/AIDS rappresentano il 2,5% dei bambini assistiti dagli ambulatori e il 10% dei pazienti ospedalizzati.

LE AZIONI:

- Personale dipendente e formazione continua;
- Acquisto strumentazione di lavoro;
- Acquisto materiali di consumo del reparto;
- Acquisto medicinali;
- Effettuazione test generalizzata;
- Assistenza domiciliare per i pazienti;
- Contributo alle famiglie per garantire continuità del trattamento;
- Alimenti per garantire la nutrizione al bambino affetto da HIV e per la famiglia.



PROGETTO:

ABF mobile clinic

PARTNER: Fondation St. Luc - Haiti

LOCALITÀ: Abricots, Croix-des-Bouquets, Kenscoff, Dame Marie - Haiti

PROGETTO: Nato nel marzo 2016, il progetto è volto a garantire un servizio di screening e assistenza sanitaria da parte di uno staff composto da 3 infermieri e 2 medici con cadenza trimestrale presso le scuole di St. Philomene, St. Augustin, Notre Dame du Rosaire, Manitan e dal 2017 anche St. Raphael. Lo staff visita tutti gli studenti delle 5 scuole, i loro genitori e i membri della comunità che lo richiedano, facendo su ciascuno gratuitamente uno screening delle patologie più comuni riscontrate quali ernia, malaria, malattie dermatologiche. A tutti i bambini sono somministrati anti-parassitari e vitamine. Nella scuola, oltre ad ambulatori di visita, viene allestita anche una farmacia dove avviene l'assegnazione dei farmaci per la cura prescritta. Nel caso in cui durante lo screening siano riscontrate malattie gravi, vi è possibilità di trasferimento immediato presso l'Ospedale Pediatrico San Damien e/o Ospedale St. Luc (per gli adulti), situati in Tabarre, Port-au-Prince. Lo staff sanitario svolge anche attività di training con seminari su igiene, alimentazione, educazione sessuale agli studenti e le loro famiglie.

BENEFICIARI DIRETTI E INDIRETTI: Numero di abitanti delle aree: 258.000
 Numero di bambini coinvolti: 2.347
 Numero membri staff: 57
 Numero di visite: 20

OBIETTIVI: Fornire assistenza medica e cure nelle scuole delle comunità di Abricots, Kenscoff, Croix-des-Bouquets, Dame Marie e Devarenne.

CONTESTO: Abricots è un villaggio sito a 2 ore di macchina da Jeremie, circa 9 dalla capitale. Raggiungere questi luoghi è assai impervio per la mancanza assoluta di infrastrutture e strade. I principali mezzi di sostentamento delle famiglie che vi risiedono sono l'agricoltura e la pesca. Queste attività sono svolte in modo casuale e non garantiscono per questo l'approvvigionamento opportuno per il sostentamento. Kenscoff è situata in una zona di montagna che dista circa 2 ore di auto da Port-au-Prince. Anche qui le poche attività economiche, quali l'agricoltura su tutte, sono praticate a livello familiare e destinate al mero sostentamento. Il quartiere di Croix-des-Bouquets è il quartiere degli artisti della città di Port-au-Prince. In questo quartiere molte famiglie sono dedite alla realizzazione di manufatti chiamati "Fer Forgè" e ricavati dal riciclo di barili di gasolio. Dame Marie si trova nella città di Dame Marie, Dipartimento di Grand'Anse. Dame Marie è una zona molto remota come tutte le altre aree della provincia in cui si pratica l'agricoltura, la pesca e la zootecnia. La scuola St. Raphael in Devarenne si trova nella area di Jacmel, nel sud di Haiti. La distanza da Port-au-Prince nella prima visita della Fondazione, giugno 2015, era misurata con 3 ore di auto e 2 ore e mezzo di cammino in percorso di montagna. Anche Devarenne è una regione isolata, come tutte le altre aree della provincia dove si pratica prevalentemente l'agricoltura e la zootecnia. La struttura scolastica in cui le attività si svolgono è stata fondata nel 2014. La Fondazione ha inaugurato il nuovo edificio pensato per ospitare fino a 400 studenti.

LE AZIONI:

- Copertura costi personale medico e infermieristico;
- Fornitura farmaci;
- Seminari su igiene, alimentazione, educazione sessuale agli studenti e le loro famiglie;
- Eventuale trasporto presso l'Ospedale Pediatrico Saint Damien e/o Ospedale St. Luc.



PROGETTO:

Emergenza uragano Matthew

Beni primari e supporto alle famiglie

PARTNER: Fondation St. Luc - Haiti

LOCALITÀ: Abricots, Devarenne, Dame Marie - Haiti

PROGETTO: Fornire primo aiuto a supporto dell'emergenza e per il piano di ricostruzione post-uragano.

BENEFICIARI DIRETTI E INDIRETTI: Numero di bambini delle 3 scuole St. Raphael, Manitan, St. Augustin: 1.543
Numero di abitanti della 3 comunità: 135.000

OBIETTIVI: Dare supporto immediato con mezzi di prima sussistenza, quali cibo, acqua, indumenti, tende e assistenza sanitaria alle famiglie delle 3 comunità. ABF ha risposto all'emergenza per garantire da subito alle comunità dove opera colpite dall'uragano i beni primari necessari per la loro sopravvivenza e un aiuto concreto per ristabilire le attività socio-economiche.

ABF ha supportato l'acquisto di:

- Acqua;
- Cibo quali riso, pasta, patate;
- Semi e piante per il progetto di sussistenza di breve/medio periodo.

ABF inoltre ha contribuito ad avviare il progetto di ricostruzione a sostegno delle famiglie degli studenti delle comunità di Laserengue e Dame Marie, donando loro un contributo per la realizzazione di un semplice shelter attorno al quale ricostruire la loro vita quotidiana. Ogni shelter è composto da una stanza singola, basata sulla struttura della loro capanna precedente.

CONTESTO: Il 4 ottobre 2016 l'uragano Matthew ha colpito duramente l'isola di Haiti. La pioggia incessante e il vento hanno causato danni ingenti. Interi villaggi sono stati inondati e non esistono più. L'uragano ha spazzato via abitazioni, ettari di vegetazione e campi agricoli, principali fonti di sostentamento della popolazione. Il ponte che collega la capitale con il Sud dell'Isola, la zona più colpita, è crollato e la macchina dei soccorsi è lenta. Due delle comunità in cui sono attivi i progetti della nostra Fondazione, Dame Marie e Abricots, sono isolate e raggiungibili con grande difficoltà. Oltre 800 le persone decedute, mentre migliaia, si calcola un numero intorno alle 30.000, le persone che sono state costrette ad abbandonare le loro case e sono rimaste senza un riparo.

LE AZIONI:

- Fornire supporto per l'acquisto di beni di primaria necessità;
- Contribuire al ripristino dei nuclei familiari intorno ad un ambiente comune;
- Contribuire al ripristino delle attività socio-economiche delle comunità.



PROGETTO:

Emergenza uragano Matthew

Ricostruzione Scuola St. Augustin

PARTNER: Fondation St. Luc - Haiti

LOCALITÀ: Abricots, Devarenne, Dame Marie - Haiti

PROGETTO: Fornire primo aiuto a supporto dell'emergenza e per il piano di ricostruzione post-uragano.

BENEFICIARI DIRETTI E INDIRETTI: Numero di bambini delle 3 scuole St. Raphael, Manitan, St. Augustin: 915
Numero abitanti della 3 comunità: 50.000

OBIETTIVI: Ricostruire e consolidare la struttura della scuola St. Augustin. Gli interventi di consolidamento hanno interessato l'intero complesso scolastico con la realizzazione di colonne in cemento armato. Le colonne hanno permesso di realizzare un nuovo tetto in cemento che ha sostituito il precedente in lamiera, questo per rendere gli edifici sicuri e resistenti a nuovi potenziali eventi atmosferici importanti. È stato ricostruito, nelle parti danneggiate, il muro di cinta così come è stato ripristinato l'impianto di energia solare per la fornitura di elettricità. Tutti i materiali didattici e gli strumenti danneggiati sono stati sostituiti con nuova fornitura. ABF ha risposto all'emergenza per garantire da subito alle comunità dove opera colpite dall'uragano i beni primari necessari per la loro sopravvivenza e un aiuto concreto per ristabilire le attività socio-economiche.

CONTESTO: Il 4 ottobre 2016 l'uragano Matthew ha colpito duramente l'isola di Haiti. La pioggia incessante e il vento hanno causato danni ingenti. Interi villaggi sono stati inondati e non esistono più. L'uragano ha spazzato via abitazioni, ettari di vegetazione e campi agricoli, principali fonti di sostentamento della popolazione. Il ponte che collega la capitale con il Sud dell'Isola, la zona più colpita, è crollato e la macchina dei soccorsi è lenta. Due delle comunità in cui sono attivi i progetti della nostra Fondazione, Dame Marie e Abricots, sono isolate e raggiungibili con grande difficoltà. Oltre 800 le persone decedute, mentre migliaia, si calcola un numero intorno alle 30.000 persone, sono state costrette ad abbandonare le loro case e sono rimaste senza un riparo.

LE AZIONI:

- Ripristinare la struttura scolastica St. Augustin;
- Ripristinare l'accesso all'educazione;
- Contribuire al ripristino dei punti di riferimento delle comunità.

IN PARTNERSHIP CON: Fondazione San Zeno.



D2. Programma Challenges



Challenges

“Sfide” opera nell’ambito della ricerca scientifica, tecnologia e innovazione sociale e mira ad accogliere, appunto, sfide importanti in termini sia di investimenti da compiere che di risultati da raggiungere, nella volontà di permettere a chiunque abbia difficoltà d’ordine economico o sociale, di arrivare ad esprimere sé stesso. Il programma ha lo scopo di mettere insieme le migliori intelligenze per trovare soluzioni innovative, che aiutino le persone ad affrontare e superare i limiti posti dalla loro disabilità o disagio, verso una migliore qualità di vita.







Attività Istituzionali

Commissione delle Nazioni Unite sullo status delle donne (CSW)

New York – Marzo 2017

Il Vice Presidente Veronica Berti ha tenuto un discorso alla 61esima sessione della Commissione delle Nazioni Unite sullo status delle donne (CSW - Commission on the Status of Women), durante il quale ha condiviso con le altre partecipanti la propria esperienza personale di madre lavoratrice, il ruolo di Vice-Presidente di ABF, e i progetti umanitari della fondazione ad Haiti, frutto della cooperazione tra Andrea Bocelli Foundation e Fondation St. Luc.



Festival della Robotica

Pisa – Settembre 2017

ATTIVITÀ
ISTITUZIONALI

ABF è stata tra i promotori dell'iniziativa "Festival della Robotica" organizzata dalla Fondazione Arpa, di cui il fondatore Andrea Bocelli è Presidente Onorario. Il Festival della Robotica vuole divenire un evento di riferimento in Italia, in cui l'innovazione tecnologica e la riflessione culturale siano evidenziati come elementi di importanza strategica nella società contemporanea. La Fondazione ha partecipato al calendario degli incontri con gli interventi del Presidente Stefano Aversa (programma Challenges) e del Direttore Generale Laura Biancalani (programma Break the Barriers). Inoltre ABF è stata presente con una postazione informativa dedicata.



Raccolta Fondi Occasionale Teatro del Silenzio

Lajatico – Agosto 2017

Anche per la dodicesima edizione del Teatro del Silenzio la Fondazione ha organizzato una campagna di promozione e raccolta fondi finalizzata al sostegno dei progetti educativi ABF in Haiti.

Con circa 80 volontari e 3 postazioni dedicate, la ABF è stata presente alle due serate aperte al pubblico presentando agli ospiti del concerto la propria attività e iniziative.

Ad ulteriore supporto della campagna di raccolta fondi la Fondazione ha organizzato una cena post concerto, "Dinner for Haiti", il cui risultato è andato ad alimentare il supporto alle attività nel campo dell'educazione.



CFN Italia 2017

Settembre 2017

ATTIVITÀ
ISTITUZIONALI

La Fondazione Andrea Bocelli insieme al Muhammad Ali Parkinson Center è dal 2014 beneficiaria della edizione italiana di Celebrity Fight Night.

L'evento porta in Italia oltre cento milionari, provenienti da ogni parte del mondo. Nell'edizione 2017 il viaggio charity di 5 giorni si è spostato per la prima volta dalla Toscana su Roma, la città eterna.

La somma raccolta, al netto delle spese, è destinata agli interventi a sostegno delle persone in difficoltà attraverso la Fondazione Andrea Bocelli e il Muhammad Ali Parkinson Center.

In particolare la Fondazione Andrea Bocelli, ha dedicato il risultato dell'edizione 2017 dell'evento al supporto dei progetti in Haiti destinati all'educazione degli oltre 2.550 studenti delle scuole ABF - Fondation St. Luc in Haiti, situate nelle zone più remote e povere del territorio.



Voices of Haiti in Italia e USA

La Fondazione, in piena coerenza con la propria missione ha realizzato ad Haiti un coro di sessanta elementi, selezionati tra gli oltre dodicimila studenti delle scuole attive nell'isola grazie al sistema ABF - Fondation St. Luc, denominato "Voices of Haiti". Dopo il "battesimo internazionale" a New York nel 2016, che lo ha visto partecipare al "Global Exchange" presso il Lincoln Center al Palazzo di Vetro delle Nazioni Unite, al "Clinton Global Citizen Awards" della Clinton Foundation, il coro nel 2017 ha partecipato al fianco del fondatore Andrea Bocelli e della Fondazione a due importanti momenti internazionali. I talentuosi coristi di "Voices of Haiti" si sono esibiti alla dodicesima edizione del concerto del Teatro del Silenzio, in Lajatico (PI) cantando in creolo, italiano ed inglese. Eveline Michelle, cantante haitiana di fama internazionale, ha voluto essere sul palcoscenico con i bambini per dare ancora più forza al grande messaggio di speranza e bellezza che la terra di Haiti è capace di esprimere, nonostante i grandi disagi che la attanagliano. Il coro ha anche partecipato, insieme al Maestro Bocelli e al Maestro Piovani, all'inaugurazione del Museo intitolato al Maestro Franco Zeffirelli in Firenze. Sempre nell'ambito dei 10 giorni in Italia, "Voices of Haiti" è stato ospite dell'Udienza Generale di Papa Francesco del 2 agosto durante la quale ha offerto il proprio canto in segno di gratitudine. Nel dicembre 2017, nell'ambito della partnership ABF - MSC Crociere, Voices of Haiti ha partecipato alla cerimonia di varo della nave da crociera "Seaside" che ospita a bordo iniziative di raccolta fondi dedicate al progetto Mobile Clinic di ABF in Haiti.



Ring the Bell Ceremony

Nasdaq, New York - Dicembre 2017

ATTIVITÀ
ISTITUZIONALI

Andrea Bocelli è stato invitato nel suo ruolo di fondatore ABF a suonare la campana di apertura delle contrattazioni presso la sede Nasdaq di Times Square. Nasdaq ha deciso così di dare valore e voce agli interventi portati avanti dalla ABF a favore delle persone in difficoltà a causa di malattie, condizioni di povertà ed emarginazione sociale promuovendo e sostenendo progetti nazionali e internazionali che favoriscano il superamento di tali barriere e la piena espressione del proprio potenziale.

Mentre il fondatore suonava la campanella negli schermi esterni situati su Times Square scorrevano le immagini di progetto della ABF.



E. LE RISORSE PER L'ATTIVITÀ ISTITUZIONALE

La Fondazione ha ricevuto nel 2017 i fondi per sostenere e sviluppare i propri progetti sia da attività fundraising, dirette o prevalentemente organizzate da terzi e volontari, sia da contributi liberali di donatori privati o istituzionali.

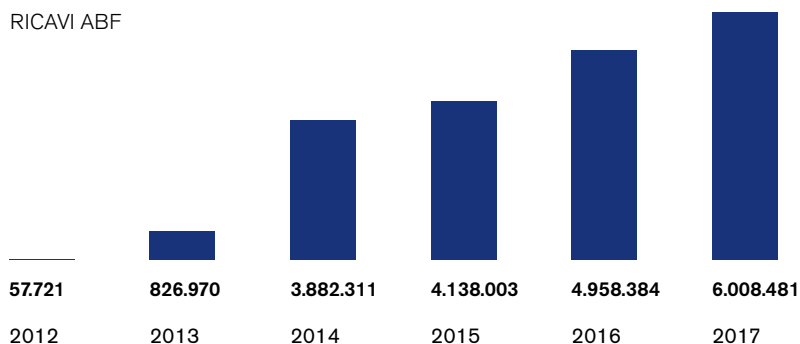
La Fondazione opera nella assoluta trasparenza, con bilanci pubblicati, disponibili su internet e certificati dalla società di revisione KPMG.

Dalla sua nascita nel 2011 la Fondazione ha raccolto € 19.871.870 con un trend di crescita costante.

Di seguito una tabella che riporta i dati contabili di raccolta dalla nascita della Fondazione.

ANNO	PROVENTI ABF in euro
2012	57.721
2013	826.970
2014	3.882.311
2015	4.138.003
2016	4.958.384
2017	6.008.481

RICAVI ABF



A. Patrimonio

Il patrimonio della Fondazione rimane quello di cui il Fondatore ha dotato la Fondazione alla costituzione: € 100.000.

B. Entrate da contributi liberali e fundraising

I proventi totali per l'anno 2017 sono stati € 6.008.481 destinati come di seguito:

PROVENTI	2017 in euro	2016 in euro	VARIAZIONI in euro	% VARIAZIONI
Contributi e liberalità	5.850.576	4.618.117	1.232.459	27%
Proventi e contributi da altre attività	157.905	340.267	-182.363	-54%
TOTALE	6.008.481	4.958.384	1.050.097	21%

La tabella seguente rappresenta la destinazione dei contributi ricevuti nel 2017 da parte dei donatori ed il canale di raccolta da cui suddetti contributi sono stati generati. Essi possono scegliere, infatti, di vincolare la propria liberalità ad uno dei progetti o dei programmi della Fondazione.

Proventi da attività tipica per destinazione

DESTINAZIONE	2017 in euro	% VARIAZIONI	2016 in euro	% VARIAZIONI
Challenges	-	0%	167.143	3%
EDU project	488.246	8%	675.083	14%
UCLA project	-	0%	-	0%
3.COM	-	0%	-	0%
Wheat	1.604.179	27%	1.068.429	22%
Empowering specializzazione	-	0%	-	0%
Voices of Haiti	307.779	5%	43.747	1%
Water truck	195.806	3%	216.037	4%
Mobile clinic	-	0%	353.245	7%
HIV	222.330	4%	284.994	6%
Ricostruzione scuole post uragano	196.211	3%	15.812	0%
Elpida	-	0%	-	0%
Persone ABF	-	0%	-	0%
Emergenza uragano Matthew	507	0%	251.578	5%
ABF automezzi	-	0%	100.931	2%
Altre emergenze	-	0%	-	0%
Attività istituzionali ABF	2.051.867	35%	986.772	20%
Break the Barriers	39.553	1%	672.363	14%
Terremoto centro Italia	787.400	13%	81.984	2%
Break the Barriers	5.893.877	100%	4.750.974	97%
TOTALE	5.893.877	100%	4.918.117	100%

Proventi da attività tipica per canale di raccolta

DESTINAZIONE	2017 in euro	% VARIAZIONI	2016 in euro	% VARIAZIONI
ABF events	144.799	2%	198.766	4%
Third parties events	3.044.646	52%	1.026.238	21%
5x1000	32.896	1%	40.461	1%
SMS solidale	259.632	4%	204.845	4%
Donazione spontanea	708.355	12%	2.668.538	64%
Campagne	1.660.249	28%	479.269	0%
Donazione da fondatore	43.300	1%	300.000	6%
TOTALE	5.893.877	100%	4.918.117	100%

B.1. Donazioni ricevute da Charity Aid Foundation (CAF America)

La Fondazione Andrea Bocelli a far data dal 15/1/2017 ha rinnovato la due diligence effettuata dal CAF America's Eligibility Committee ed è stata giudicata idonea a ricevere per ulteriori due anni donazioni da CAF America, organizzazione che eroga donazioni in tutto il mondo aiutando organizzazioni, aziende e singoli a donare senza frontiere.

Nel 2017 la Fondazione ha rinnovato l'iscrizione aprendo anche un FRIEND FUND che permette di collaborare sulla raccolta (anche on line) di grandi e piccole somme. Nel 2017 ABF ha ricevuto da CAF i seguenti contributi, liquidati trimestralmente:

DATA	IMPORTO in euro	IMPORTO in USD
11/01/2017	876	920
08/02/2017	393.465	419.630
05/06/2017	674.727	759.000
13/07/2017	79.694	90.987
09/10/2017	1.472.754	1.729.897
29/12/2017	233.352	279.859
TOTALE	2.854.867	3.280.293

B.2. Raccolte fondi occasionali

Anche per l'anno 2017 la Fondazione ha effettuato una raccolta di fondi occasionale durante lo svolgimento delle manifestazioni al Teatro del Silenzio; la raccolta netta dell'operazione ammonta ad Euro 144.799, USD 57.538,31.

Per i dettagli delle operazioni si rimanda alle relazioni ex art. 20, D.P.R. 600/1973 così come modificato dall' art. 8 del D. Lgs. 460/1997 allegate al presente bilancio (Allegato n.1).

B.3. SMS solidale

Per la prima volta la Fondazione nel 2016 ha deciso di attivare una campagna di comunicazione e raccolta fondi attraverso lo strumento del sms solidale. Il periodo è stato quello compreso fra 6 e 18 settembre 2017 e coincidente con l'evento di CFN Italia, promosso da Rai Sociale, Trenitalia, media nazionali e internazionali. Le compagnie che hanno messo a disposizione il numero solidale 45523 sono state le seguenti:

COMPAGNIA	IMPORTO COMUNICATO in euro	IMPORTO INCASSATO in euro	DATA INCASSO	DA INCASSARE in euro	COMPETENZA CONTABILE DEL PROVENTO
Poste	5.390	-	N.D.	5.390	2017
Wind	36.101	36.101	31/10/17	-	2017
Fastweb	8.872	8.872	N.D.	-	2017
Coop	3.386	3.386	24/10/17	-	2017
TWT	55	55	18/12/17	-	2017
Tiscali	1.914	-	N.D.	1.914	2017
Vodafone	42.227	42.22	21/03/17	-	2017
TIM	168.991	142.623	N.D.	26.368	2017
Convergenze	50	-	N.D.	50	2017
TOTALE SMS SOLIDALE 6/18 settembre 2017	266.986	233.264		33.722	

C. Oneri da attività tipiche

PROGRAMMA	DELIBERATO in euro	EROGATO in euro
Break the Barriers / Progetti	4.717.359	-4.042.765
Challenges	0	0
TOTALE	4.717.359	-4.042.765

Gli importi deliberati ed erogati sono stati iscritti in base ai cambi in vigore alla data in cui sono sorti.

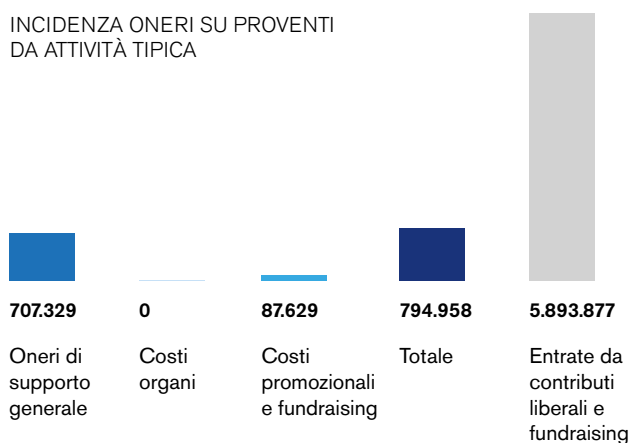


D. Oneri per lo svolgimento dell'attività al 31/12/2017 e oneri da attività tipiche

Gli oneri totali per lo svolgimento dell'attività della Fondazione sono stati di Euro 794.958 di cui per:

	IMPORTO in euro	
Oneri di supporto generale	707.329	11.79%
Costi organi	-	0%
Costi promozionali e fundraising	87.629	1.46%
TOTALE	794.958	13.25%
Entrate da contributi liberali e fundraising		
	5.893.877	

INCIDENZA ONERI SU PROVENTI DA ATTIVITÀ TIPICA



	IMPORTO in euro
Oneri per lo svolgimento dell'attività	794.958
Oneri di supporto generale	707.329
Costi organi	-
Costi promozionali e fundraising	87.629
Erogazioni da raccolta dell'anno	4.918.117



Dal grafico precedente è possibile apprezzare la bassa incidenza dei costi di struttura rispetto al montante dei contributi ricevuti e a quelli erogati.



INGRESSO
PLATEA

con la partecipazione di
SUMI JO soprano e LEO NUCCI baritono
Orchestra e Coro del
TEATRO CARLO FELICE di GENOVA
Direttore d'Orchestra
MARCELLO ROTA
Regia
LUCA TOMMASSINI

ABF
ANDREA BOCELLI FOUNDATION

INGRESSO
PLATEA

con la partecipazione di
SUMI JO soprano e LEO NUCCI baritono
Orchestra e Coro del
TEATRO CARLO FELICE di GENOVA
Direttore d'Orchestra
MARCELLO ROTA
Regia
LUCA TOMMASSINI

TEATRO DEL SILENZIO
sabato 31 luglio 2016
ore 20.15

Allegato 1

RENDICONTO RACCOLTE OCCASIONALI DI FONDI

Teatro del Silenzio 2017 | Progetto supportato: Educational 2017

ENTRATE	IMPORTO in euro	IMPORTO in USD
Donazioni in contanti	-	-
Donazioni mediante versamento in c/c bancario - anno 2017	68.113	55.538
Donazioni mediante versamento in c/c bancario - anno 2016	20.000	-
Donazioni mediante assegno	-	2.000
Donazioni mediante beni acquisiti gratuitamente	-	-
Incasso vendita beni acquistati a titolo oneroso	14.903	-
Incasso per servizi prestati	-	-
TOTALE ENTRATE	103.016	57.538

USCITE	IMPORTO in euro	IMPORTO in USD
Acquisto beni distribuiti durante la manifestazione di raccolta	6.217	-
Spese noleggio stand	-	-
Rimborsi spese ai volontari	1.245	-
Spese di promozione della raccolta (pubblicità, manifestazioni spettacolistiche)	32.533	-
Stampe e spese postali	-	-
Spese per utenze	600	-
Spese per altri servizi	-	-
Compensi per l'effettuazione di spettacoli	-	-
TOTALE COSTI	40.595	-
RISULTATO NETTO DELLA RACCOLTA	62.421	57.538

3.

BILANCIO D'ESERCIZIO

al 31/12/2017

STATO PATRIMONIALE

(dati in euro)

ATTIVITÀ	2017	2016
A) Crediti verso soci per versamenti ancora dovuti	-	-
B) Immobilizzazioni	56.105	70.813
I. Immobilizzazioni immateriali	2.396	4.919
1) Licenze	-	519
2) Marchi e brevetti	-	807
3) Altri oneri ad utilità pluriennale	2.396	3.594
4) Altro	-	-
II. Immobilizzazioni materiali	51.509	65.194
1) Impianti generici	1.952	2.928
2) Macchinari e attrezzature	1.040	1.520
3) Arredamento	30.914	37.238
4) Macchine elettroniche	17.603	23.508
5) Altro	-	-
III. Immobilizzazioni finanziarie	2.200	700
1) Cauzioni attive	2.200	700
C) Attivo Circolante	8.708.659	7.918.789
I. Rimanenze	-	-
1) Rimanenze	-	-
II. Crediti	217.748	12.700
1) Crediti entro 12 mesi	217.748	12.700
2) Crediti oltre 12 mesi	-	-
III. Attività finanziarie	100.000	100.000
IV. Disponibilità liquide	8.390.911	7.806.089
D) Ratei e risconti attivi	4.693	4.625
TOTALE ATTIVO	8.769.457	7.994.227

STATO PATRIMONIALE

(dati in euro)

PASSIVITÀ	2017	2016
A) Patrimonio netto	8.511.785	7.785.141
I. Patrimonio libero	3.725.934	3.380.985
1) Fondo sociale	100.000	100.000
2) Altre riserve	-	-
3) Fondi liberi	3.408.075	2.453.383
4) Avanzo (disavanzo) di gestione corrente	217.859	827.602
II. Patrimonio vincolato	4.785.851	4.404.155
Fondo EDU project	130.908	435.898
Fondo UCLA project	36.274	36.274
Fondo 3.COM	167.975	199.673
Fondo Wheat	2.401.314	2.708.767
Fondo Empowering specializzazione	130.149	15.660
Fondo Voices of Haiti	60.000	82.493
Fondo Water truck	169.830	173.805
Fondo Mobile clinic	130.287	158.545
Fondo HIV	143.499	386.136
Fondo Ricostruzione St. Augustin	-	158.949
Fondo Elpida	-	20.000
Fondo Persone ABF	-	12.436
Fondo Emergenza uragano Matthew	-	7.644
Fondo ABF automezzi	-	6.789
Fondo Centro vocazionale Cité Soleil	-	-
Fondo Baby house	-	-
Fondo Scuola Sarnano	1.410.080	-
Fondo altre emergenze	5.533	1.085
B) Fondi per rischi e oneri futuri	-	-
C) T.F.R.	25.692	12.001
1) Trattamento fine rapporto lavoro subordinato	25.692	12.001
D) Debiti	231.979	197.045
1) Debiti entro 12 mesi	231.979	197.045
2) Debiti oltre 12 mesi	-	-
E) Ratei e risconti passivi	-	40
TOTALE PASSIVITÀ E NETTO	8.769.457	7.994.227

RENDICONTO DELLA GESTIONE**2017****2016**

(dati in euro)

A) Proventi	6.008.481	4.958.384
I. Proventi da attività tipica	5.893.877	4.918.117
1) Proventi da soci e associati	43.300	300.000
2) Contributi e liberalità	5.558.049	4.372.811
3) 5x1000	32.896	40.461
4) Altri contributi	259.632	204.845
II. Proventi diversi	114.605	40.267
1) Proventi diversi da altre attività istituzionali e di raccolta fondi	106.496	-
2) Proventi da altre attività	8.109	40.267
B) Oneri	5.640.867	4.126.607
1) Oneri attività tipiche	4.845.909	3.675.855
I. Programma Challenges	-	-
a) MIT 5th sense project	-	-
b) Workshop MIT Expo 2015	-	-
II. Programma Break the Barriers	4.717.359	3.643.072
EDU project	-	16.072
UCLA project	-	-
3.COM	-	-
Wheat project	1.790.413	2.051.190
Empowering specializzazione	130.000	15.000
Voices of Haiti	431.508	217.542
Water truck	136.940	154.037
Mobile clinic	119.939	209.946
HIV	-	504.696
Ricostruzione St. Augustin	30.976	158.949
Elpida	-	20.000
Persone ABF	11.234	26.563
Emergenza Uragano Matthew	60.088	142.301
ABF automezzi	-	110.521
Centro vocazionale Cité Soleil	46.808	-
Baby house	37.050	-
Scuola Sarnano	1.894.200	-
Altre emergenze	28.203	16.253
III. Spese di missione	-	32.783
IV. Acquisti dedicati ai progetti	86.759	-
Oneri diversi per sostegno progetti	86.759	-
V. Servizi dedicati ai progetti	41.791	-
Trasporti e trasferte organizzate	40.460	-
Prestazioni professionali	1.331	-
2) Oneri promozionali e di raccolta fondi	87.629	59.747
3) Oneri di supporto generale	707.329	391.005
1) Acquisti	8.997	8.894
2) Servizi	230.104	139.148
3) Personale	402.575	204.909
4) Affitti e noleggi	38.713	18.917
5) Ammortamenti e svalutazioni	16.879	15.117
6) Oneri diversi di gestione	10.060	4.021

	2017	2016
C) Proventi e oneri finanziari netti	-135.395	1.059
1) Interessi attivi c/c banca	811	1.281
2) Proventi da depositi bancari	-	-
3) Altri proventi finanziari	3	-
4) Interessi passivi	-	-54
1) Altri oneri finanziari	-	-
2) Effetto netto differenze cambio attive (passive)	-136.209	-168
D) Proventi e oneri straordinari	-	-78
1) Sopravvenienze attive	-	-
2) Sopravvenienze passive	-	-78
Risultato prima delle imposte	232.219	832.758
Imposte di esercizio	14.360	5.156
AVANZO (DISAVANZO) DELLA GESTIONE	217.859	827.603

RENDICONTO FINANZIARIO DELLA FONDAZIONE ANDREA BOCELLI AL 31 DICEMBRE 2017

(dati in euro)

	2017	2016
Avanzo di esercizio	217.859	827.603
Imposte dell'esercizio	14.360	5.156
Oneri Finanziari Netti	-811	-1.059
Ammortamenti	16.879	15.117
+/- minus/plus da valutazione strumenti finanziari non immobilizzati	-	-
+/- minus/plus da valutazione strumenti finanziari immobilizzati	-	-
Accantonamento al fondo rischi e oneri	-	-
Incremento/(decremento) TFR	13.691	3.857
Decremento/(incremento) ratei e risconti attivi (relativi alla gestione operativa)	-68	-4.101
Incremento/(decremento) ratei e risconti passivi (relativi alla gestione operativa)	-40	40
Decremento/(incremento) crediti di gestione	-205.048	-10.801
Incremento/(decremento) debiti di gestione	34.935	149.965
A) Liquidità generata (assorbita) dalla gestione dell'esercizio	91.757	985.777
Variazione dei fondi vincolati	381.696	1.571.426
Altri movimenti del patrimonio	127.090	-247.177
Altri movimenti non monetari	-30.428	-
B) Liquidità assorbita (generata) per variazioni dei fondi di patrimonio libero o vincolato	478.358	1.324.249
Decremento/(incremento) immobilizzazioni materiali e immateriali	16.208	-45.589
Decremento/(incremento) immobilizzazioni finanziarie	-	-
Decremento/(incremento) strumenti finanziari non immobilizzati	-1.500	-700
Decremento/(incremento) crediti di finanziamento	-	-
Decremento/(incremento) ratei e risconti attivi (relativi alla gestione finanziaria)	-	-
Incremento/(decremento) debiti di finanziamento	-	-
Incremento/(decremento) ratei e risconti passivi (relativi alla gestione finanziaria)	-	-
Decremento/(incremento) crediti di finanziamento	-	-
C) Liquidità generata (assorbita) dalla variazione di elementi patrimoniali	14.708	-46.289
D) Liquidità generata (assorbita) dalla gestione (A+B+C)	584.823	2.263.737
E) Disponibilità liquide all' 1/1	7.806.089	5.542.351
Disponibilità liquide al 31/12 (D+E)	8.390.911	7.806.089

RELAZIONE DI GESTIONE

Al bilancio chiuso al 31/12/2017

Approvato dal Consiglio di Amministrazione in data 29 maggio 2018

L'esercizio 2017 della Fondazione Andrea Bocelli si è concluso con un andamento positivo, confermando le tendenze di crescita già realizzate l'anno precedente.

Nel corso del 2017 e già nel primo trimestre 2018 si è proseguito nell'investimento sull'intera organizzazione e sullo sviluppo dei processi interni, ma anche sulle attività di natura istituzionale, rafforzando le risorse sui programmi e su progetti nuovi o in corso.

I proventi complessivi raggiungono nel 2017 i 6 milioni di euro, ossia 1,1 milioni di euro più elevati rispetto al 2016 (+22%). Il risultato suddetto è il frutto di una raccolta di donazioni e contributi derivanti da attività istituzionale per 5,9 milioni.

Gli oneri per attività tipica si attestano a 4,8 milioni di euro, con un'incidenza di oltre l'82% sul totale dei proventi tipici (circa il 75% nel 2016), a conferma che resta sempre preponderante l'impiego delle risorse ricevute per finalità squisitamente progettuali e dunque legate all'attività istituzionale della Fondazione. Si precisa che oltre 4 milioni del totale sopra commentato sono stati già erogati a progetti nel corso del 2017. Rispetto al precedente esercizio gli oneri da attività tipica sono cresciuti di 1,2 milioni di euro, ossia del 32%. Sono stati infatti confermati tutti i progetti nell'area di Haiti e non si è ridotto il relativo commitment in termini di impegno finanziario, ma ad essi si è aggiunto il progetto di ricostruzione della Scuola Media di Sarnano a seguito del terremoto che ha colpito il Centro Italia nel 2016.

Tale progetto prevede infatti un impegno di competenza del 2017 pari a 1,8 milioni di euro.

Gli oneri promozionali e di raccolta fondi si attestano a 88 mila euro, ossia il 47% in più rispetto al 2016 per effetto di un potenziamento nei comparti fund raising e comunicazione.

Gli oneri di supporto generale raggiungono i 707 mila euro, quasi raddoppiando quelli del 2016 con preponderante aumento del costo del personale e dei servizi in genere, a supporto della crescita della struttura e delle sempre molteplici attività portate a termine nel nome della fondazione.

In relazione ai costi generali si precisa che il confronto con l'esercizio 2016 non è uniforme, dal momento che sull'anno precedente i costi afferenti il personale dipendente e quelli legati al nuovo ufficio operativo locato in Firenze sono stati sostenuti solo a partire dal mese di luglio 2016, rappresentando dunque la metà rispetto a quanto imputato sul 2017.

Per quanto attiene gli oneri e proventi finanziari, si segnala un effetto netto negativo delle differenze cambio per circa 136 mila euro a seguito dell'andamento negativo del dollaro nel corso dell'esercizio. A tal proposito, gli utili e perdite su cambi sono imputati al conto economico dell'esercizio e l'eventuale utile netto derivante dall'adeguamento cambi delle poste monetarie in valuta è iscritto in un'apposita riserva di patrimonio, appositamente creata a partire dalla riapertura del prossimo esercizio contabile per consentire l'isolamento dell'effetto cambio derivante dalle transazioni in USD operate dalla Fondazione, che quest'anno sono cresciute rispetto al 2016 in termini di volumi di quasi il 40%.

L'avanzo di gestione è dunque pari a 218 mila euro, inferiore rispetto al precedente esercizio a seguito dei fenomeni sopra elencati.



4.

NOTA INTEGRATIVA AL BILANCIO D'ESERCIZIO

chiuso il 31/12/2017

Premessa

La Fondazione Andrea Bocelli nasce nel 2011 per aiutare le persone in difficoltà a causa di malattie, condizioni di povertà ed emarginazione sociale, promuovendo e sostenendo progetti in Italia e nei Paesi in Via di Sviluppo, in particolare Haiti, che favoriscano il superamento di tali barriere e la piena espressione del proprio potenziale. Il Bilancio di Missione è il bilancio sociale delle organizzazioni non-profit, che comunica come e quanto le organizzazioni hanno raggiunto la loro missione, dimostra la loro legittimità e permette loro di acquisire consenso. Il Bilancio di Missione della Fondazione Bocelli rappresenta sia la Fondazione dal punto di vista strettamente istituzionale e funge da prezioso strumento di comunicazione, nei confronti di terzi soggetti interessati a partecipare a programmi e progetti afferenti la mission specifica della Fondazione. Il Bilancio di Missione attesta inoltre che la Fondazione ha perseguito i propri fini istituzionali, operando nel rispetto delle limitazioni imposte dallo Statuto e dalla normativa vigente. Il Bilancio di Missione si articola in due sezioni ben identificabili e distinte:

1) Relazione di Missione. Include tutta la rendicontazione "sociale" circa le attività e la loro efficacia, individuando gli argomenti di cui si occupa la Fondazione e le problematiche sociali. Espone i programmi e i progetti ed i relativi risultati conseguiti nell'esercizio, nonché quelli già pianificati per l'esercizio successivo.

2) Bilancio di Esercizio. Espone i risultati economici e finanziari del periodo contabile di riferimento, che va dal 1 gennaio al 31 dicembre di ciascun anno solare. Dettaglia inoltre il contenuto delle principali poste contabili, al fine di rappresentare gli effetti economici e finanziari di quanto qualitativamente esposto nella Relazione di Missione. Il presente Bilancio di Esercizio è stato redatto per la sua inclusione nel Bilancio di Missione.

È inoltre sottoposto a revisione legale da parte del collegio e a revisione contabile volontaria da parte di KPMG SpA."

Criteri di redazione

Il bilancio chiuso al 31 dicembre 2017, si ispira a quanto indicato nel principio contabile 1 per gli enti no profit e tiene in considerazione le raccomandazioni enunciate dal Consiglio Nazionale Dottori Commercialisti Commissione Aziende No Profit. Il Bilancio di Esercizio è composto dallo Stato Patrimoniale, dal Rendiconto della Gestione, dal Rendiconto Finanziario e dalla presente Nota Integrativa.

I dati sono espressi in Euro come previsto dall'art. 2423 comma 5 del Codice Civile.

Rendiconto della Gestione

Il prospetto di Rendiconto della Gestione riporta le voci per natura, poiché è considerato il modello che fornisce informazioni maggiormente significative.

È stato predisposto a sezioni divise e contrapposte, opportunamente adattate alle specificità della Fondazione, al fine di dare una chiara rappresentazione delle attività svolte e dei risultati raggiunti.

Stato Patrimoniale

La presentazione dello Stato Patrimoniale avviene attraverso l'esposizione distinta fra attività e le passività e per ciascuna voce di attività e passività gli importi che ci si aspetta di regolare o recuperare entro o oltre i 12 mesi dalla data di riferimento del bilancio.

Criteri applicati nella valutazione delle voci del bilancio

La valutazione delle voci di bilancio, in coerenza con quanto indicato nel principio contabile 1 per gli enti no profit e tenendo in considerazione le raccomandazioni enunciate dal Consiglio Nazionale Dottori Commercialisti Commissione Aziende No Profit, è stata effettuata ispirandosi ai principi generali di prudenza e di competenza tenendo conto della funzione economica degli elementi dell'attivo e del passivo. L'applicazione del principio di prudenza ha comportato la valutazione individuale degli elementi componenti le singole poste o voci delle attività o passività, per evitare compensi tra perdite che dovevano essere riconosciute e profitti da non riconoscere in quanto non realizzati.

In ottemperanza al principio di competenza, l'effetto delle operazioni e degli altri eventi è stato rilevato contabilmente ed attribuito all'esercizio al quale tali operazioni ed eventi si riferiscono, e non a quello in cui si concretizzano i relativi movimenti di numerario (incassi e pagamenti).

La continuità di applicazione dei suddetti criteri di valutazione nel tempo rappresenta elemento necessario ai fini della comparabilità dei bilanci della fondazione nei vari esercizi: i principi utilizzati nel precedente esercizio sono stati rispettati e applicati nella redazione del presente documento.

Il bilancio è stato redatto sul presupposto della continuità dell'attività della Fondazione.



Conversione delle poste in valuta

Le operazioni in valuta estera sono convertite al tasso di cambio in vigore alla data dell'operazione. Gli elementi monetari in valuta estera alla data di riferimento del bilancio sono convertiti in euro utilizzando il tasso di cambio di chiusura. Le differenze di cambio derivanti dalla conversione sono rilevate a conto economico e l'eventuale utile netto derivante dall'adeguamento cambi delle poste monetarie in valuta è iscritto in un'apposita riserva di patrimonio, appositamente creata per consentire l'isolamento dell'effetto cambio derivante dalle transazioni in valuta operate dalla Fondazione.

Immobilizzazioni immateriali

Sono iscritte al costo storico di acquisizione e rettificate dai corrispondenti fondi di ammortamento. Trattasi dei costi di onorari per consulenza societaria e notarile sostenuti dalla società nel corso dell'esercizio 2011 per la costituzione e per le successive modifiche statutarie. In accordo con il Collegio Sindacale, tali spese sono state considerate "Costi di ampliamento" e ammortizzate con il metodo diretto in un periodo di cinque anni.

Immobilizzazioni materiali

Le attività materiali in uso sono rilevate al costo storico, comprensivo dei costi accessori direttamente imputabili e necessari alla messa in funzione del bene per l'uso per cui è stato acquistato e dei costi sostenuti per l'utilizzo dell'immobilizzazione, portando a riduzione del costo gli sconti commerciali e gli sconti cassa di ammontare rilevante.

Se è probabile che i futuri benefici derivanti dal costo sostenuto per la sostituzione di una parte di un elemento di immobili, impianti e attrezzature affluiranno alla Fondazione e il costo dell'elemento può essere determinato attendibilmente, tale costo viene rilevato come un aumento del valore contabile dell'elemento a cui si riferisce. Tutti gli altri costi sono rilevati nel conto economico nell'esercizio in cui sono sostenuti.

Le attività materiali sono esposte al netto dei relativi ammortamenti accumulati e di eventuali riduzioni di valore, determinate secondo le modalità descritte nel seguito. L'ammortamento è calcolato in quote costanti in base alla vita utile stimata del bene, che è riesaminata con periodicità annuale ed eventuali cambiamenti sono riflessi prospetticamente.

Le aliquote di ammortamento delle principali immobilizzazioni materiali sono pari a:

	ALIQUOTA ANNUA
Impianti generici	20%
Attrezzature	25%
Mobili e arredi	15%
Apparecchiature elettroniche e macchine elaborazione dati	25%



Immobilizzazioni finanziarie

La classificazione dei crediti tra le immobilizzazioni finanziarie e l'attivo circolante è effettuata in base al criterio della destinazione degli stessi rispetto all'attività ordinaria e pertanto, indipendentemente dalla scadenza, i crediti di origine finanziaria sono classificati tra le immobilizzazioni finanziarie mentre quelli di origine commerciale sono classificati nell'attivo circolante. Il criterio di valutazione dei crediti è esposto nel successivo paragrafo.

Crediti

Sono esposti al presumibile valore di realizzo che, trattandosi di crediti non commerciali e tributari, corrisponde al loro valore nominale.

Attività finanziarie

Le attività finanziarie che non costituiscono immobilizzazioni sono iscritte al costo di acquisto e valutate al valore nominale.



Disponibilità liquide e mezzi equivalenti

Le disponibilità liquide e mezzi equivalenti comprendono i valori numerari, ossia quei valori che possiedono i requisiti della disponibilità a vista o a brevissimo termine, del buon esito o dell'assenza di spese per la riscossione. Sono valutate al loro valore nominale e il loro utilizzo non è soggetto a vincoli.

Ratei e risconti

Sono stati determinati secondo il criterio dell'effettiva competenza temporale dell'esercizio.

Per i ratei e risconti di durata pluriennale sono state verificate le condizioni che ne avevano determinato l'iscrizione originaria, adottando, ove necessario, le opportune variazioni.

Patrimonio netto

Viene esposto secondo il criterio della disponibilità e dei vincoli cui sono soggette le sue componenti.

Il Patrimonio netto è stato rilevato al valore nominale originale, al netto degli eventuali utilizzi.

Esso è costituito da:

- Fondo di Dotazione;
- Patrimonio Libero, rappresenta il patrimonio "disponibile" della Fondazione, da impegnarsi secondo le future indicazioni del Consiglio di Amministrazione;
- Patrimonio Vincolato, destinato alle attività istituzionali della Fondazione, a programmi, progetti ed emergenze, come da apposite delibere del Consiglio di Amministrazione.

In corrispondenza di tale porzione del Patrimonio le risorse finanziarie potrebbero esser già state reperite (denaro in cassa o banca) o potrebbero essere ancora da raccogliere tramite l'attività di fund raising.

L'utilizzo e le movimentazioni dei Fondi di Patrimonio vincolato vengono effettuate su delibera del Consiglio di Amministrazione: si incrementano a valle della delibera autorizzativa di progetto da parte del Consiglio e generano come contropartita una contabilizzazione tra gli oneri da attività tipiche; si decrementano al momento dell'erogazione in denaro a fronte della riduzione della cassa o banca.

Fondi per rischi e oneri

I fondi per rischi ed oneri rappresentano passività di natura determinata, certe o probabili, con data di sopravvenienza o ammontare indeterminati. In particolare, i fondi per rischi rappresentano passività di natura determinata ed esistenza probabile, i cui valori sono stimati, mentre i fondi per oneri rappresentano passività di natura determinata ed esistenza certa, stimate nell'importo o nella data di sopravvenienza, connesse a obbligazioni già assunte alla data di bilancio, ma che avranno manifestazione numeraria negli esercizi successivi.

La Fondazione non prevede passività potenziali al 31 dicembre 2017 pertanto non registra accantonamenti ai Fondi per rischi ed oneri.

Trattamento Fine Rapporto

Rappresenta l'effettivo debito maturato verso i dipendenti in conformità di legge e dei contratti di lavoro vigenti, considerando ogni forma di remunerazione avente carattere continuativo. Il trattamento di fine rapporto corrisponde al totale delle singole indennità maturate a favore dei dipendenti alla data di chiusura del bilancio, al netto degli acconti erogati, ed è pari a quanto si sarebbe dovuto corrispondere ai dipendenti nell'ipotesi di cessazione del rapporto di lavoro in tale data.

Debiti

Sono rilevati al loro valore nominale, ritenuto rappresentativo del loro valore di estinzione, modificato in occasione di resi o di rettifiche di fatturazione.

Imposte sul reddito

Le imposte sono accantonate secondo il principio di competenza; rappresentano pertanto gli accantonamenti per imposte da liquidare per l'esercizio, determinate secondo le aliquote e le norme vigenti.

Si precisa inoltre che la Fondazione Andrea Bocelli nello svolgimento della sua attività istituzionale finalizzata alla solidarietà sociale non svolge alcun tipo di attività commerciale, pertanto i proventi derivanti dall'esercizio delle attività direttamente connesse non concorrono alla formazione di reddito imponibile.

Riconoscimento proventi

I proventi per contributi sono riconosciuti al momento in cui sono conseguiti con certezza, che normalmente si identifica con il trasferimento di somme di denaro o con la deliberazione formale dell'Ente Erogante.

Tali proventi tuttavia non vengono contabilizzati fino a quando non avviene la formale accettazione degli importi da parte del Consiglio di Amministrazione, in una delibera autorizzativa.

Tutti i proventi per contributi vengono contabilizzati al lordo delle spese bancarie trattenute dagli istituti accreditanti, al fine di rappresentare correttamente la natura della posta e dare chiara evidenza degli importi effettivamente trasferiti da ciascun donante.

Per quanto riguarda i proventi non direttamente derivanti da contributi e liberalità ma afferenti a rapporti contrattuali, nello specifico i contributi derivanti dalle campagne di SMS solidale, la registrazione del ricavo avviene secondo l'ordinario criterio della competenza contabile, con la rilevazione di eventuali crediti per importi definiti ma non ancora corrisposti se necessario.

Le liberalità in natura ricevute nel periodo, vengono contabilizzate rilevando contestualmente proventi e oneri figurativi relativi a acquisti gratuiti e servizi prestati gratuitamente da parte di terzi soggetti.

Si segnala peraltro che, nel corso del 2017, le liberalità in natura rappresentano una percentuale minima rispetto al totale ricevuto in denaro e costituiscono

importi non significativi per l'attività della Fondazione. Gli effetti contabili delle liberalità in natura saranno registrati a seguito degli incassi che verranno realizzati nelle aste programmate per il 2018.

I proventi di natura finanziaria sono riconosciuti in base alla competenza temporale, con la rilevazione dei relativi ratei e risconti se necessario.

Riconoscimento Spese e Oneri

Le spese e gli oneri sono scritti in bilancio secondo il principio di competenza, tenendo conto anche di quelli di competenza dell'esercizio, anche se riconosciuti dopo la chiusura di questo.

Si precisa in particolare che il Rendiconto della Gestione è suddiviso in tre sezioni di costo che includono rispettivamente:

• Oneri da Attività Tipiche

Per ciascun programma e progetto si dettagliano:

1) Le erogazioni in denaro autorizzate dal Consiglio di Amministrazione in relazione a progetti di competenza del periodo, a fronte delle quali potrebbe esser avvenuto in tutto o solo in parte il relativo esborso

finanziario nel corso dell'esercizio. Tale voce include anche gli oneri derivanti da importi destinati a progetti la cui erogazione finanziaria avverrà oltre l'esercizio. La voce si movimenta in contropartita dell'incremento dei fondi di patrimonio netto vincolato.

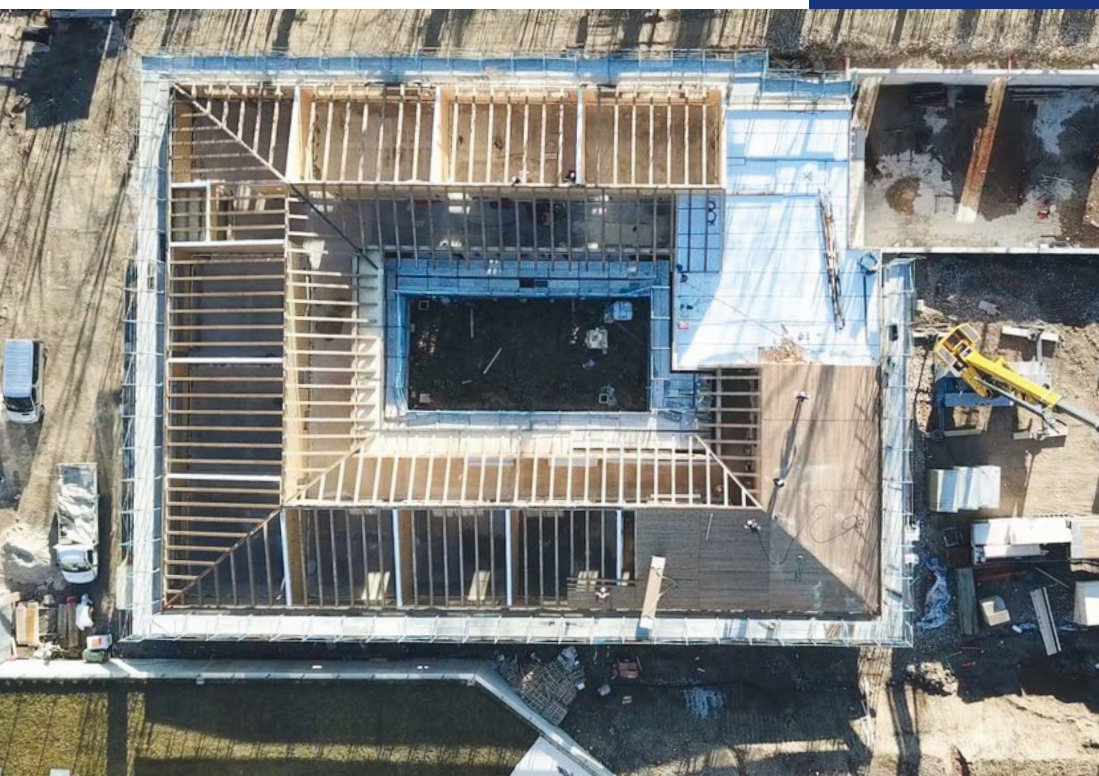
2) I costi sostenuti per le missioni a supporto dei progetti deliberati nel periodo e gli acquisti di beni, materiali di consumo e servizi utilizzati nell'ambito di realizzazione dei suddetti progetti.

• Oneri promozionali e di raccolta fondi

La sezione raccoglie tutti quei costi sostenuti nell'ambito dell'attività di comunicazione al fine di promuovere l'attività della Fondazione ed i progetti deliberati nel periodo, nonché tutti i costi relativi alle attività di primo contatto e di aggiornamento di tutti i donatori privati, sia individui che aziende e fondazioni.

• Oneri di supporto generale

La sezione include tutti i costi generali della Fondazione, sostenuti dalla Direzione Generale, i costi del personale, tutti i costi di gestione delle sedi, dei sistemi informativi e ogni altra attività connessa.



Uso di stime e valutazioni

La redazione del bilancio e della relativa nota integrativa richiede da parte della direzione l'effettuazione di stime e assunzioni che hanno effetto sui valori delle attività e delle passività potenziali alla data di bilancio. I risultati che si consuntiveranno potrebbero differire da tali stime. Le stime sono utilizzabili per rilevare gli accantonamenti per rischi su crediti, le svalutazioni di attività, gli ammortamenti, le imposte e gli altri accantonamenti a fondi rischi.

Le stime e le relative ipotesi si basano sulle esperienze pregresse e su assunzioni considerate ragionevoli al momento delle stime stesse. Le stime e le assunzioni sono riviste periodicamente e ove i valori risultanti a posteriori dovessero differire dalle stime iniziali, gli effetti sono rilevati a conto economico nel momento in cui la stima viene modificata.

La gestione del rischio di tasso di cambio e di liquidità

Nell'esercizio della sua attività la Fondazione è esposta a diversi rischi di mercato, ed in particolare al rischio di oscillazione dei tassi di cambio e rischio di liquidità. Il rischio di oscillazione dei tassi di cambio è rappresentato dal rischio connesso alla raccolta e all'erogazione di somme in valute diverse dall'Euro.

La Fondazione percepisce infatti il 70% dei propri incassi ed eroga il 90% delle proprie somme in dollari americani pur mantenendo una contabilità univoca in euro. Per minimizzare il rischio di cambio derivante da tali movimentazioni la Fondazione ha provveduto già a partire dall'esercizio 2014 all'apertura di un conto corrente in USD, dedicato alla ricezione di contributi in dollari americani e alle erogazioni nella medesima valuta.

Il rischio di liquidità rappresenta il rischio che la Fondazione si assume al momento della delibera in Consiglio di Amministrazione di realizzazione di un progetto a fronte del quale i fondi non sono stati integralmente o parzialmente raccolti.

Il Consiglio infatti si assume in quel momento l'incarico di organizzare, gestire e condurre una raccolta fondi mirata alla copertura e realizzazione del singolo progetto deliberato.

La Fondazione copre tale rischio grazie ad un'oculata e precisa pianificazione degli eventi e delle occasioni di raccolta fondi, spesso connesse all'attività artistica del Maestro Fondatore, per le quali viene preventivamente costituito ed approvato un budget di raccolta.

Per la rilevazione delle poste in valuta si rimanda a quanto descritto nel precedente paragrafo "Conversione delle poste in valuta".





Eventi successivi alla data di riferimento del bilancio

Non sono emersi eventi successivi alla data di riferimento del bilancio che possano avere effetti sulla situazione patrimoniale, economica e finanziaria della Fondazione al 31 dicembre 2017.

INFORMAZIONI SULLO STATO PATRIMONIALE

Immobilizzazioni immateriali

Le immobilizzazioni immateriali nette ammontano complessivamente a 2.396 euro, in diminuzione di 2.523 euro rispetto al 31 dicembre 2016 per effetto dell'ammortamento del periodo. Non si rilevano incrementi nel corso dell'esercizio 2017.

IMMOBILIZZAZIONI IMMATERIALI

(dati in euro)

Descrizione	Valore lordo al 31.12.2016	Fondo ammortamento al 31.12.2016	Riclassifiche	Incrementi del periodo	Decrementi del periodo	Ammortamento del periodo	Saldo al 31.12.2017
Licenze	10.687	- 10.169	-	-	-	- 519	-
Marchi e brevetti	1.815	- 1.008	-	-	-	- 807	-
Altri oneri ad utilità pluriennale	5.990	- 2.396	-	-	-	- 1.198	2.396
Altro	-	-	-	-	-	-	-
TOTALE	18.492	- 13.573	-	-	-	- 2.523	2.396

Immobilizzazioni materiali

Le immobilizzazioni materiali ammontano complessivamente a 51,5 mila euro, in diminuzione di 13,7 mila euro rispetto al 31 dicembre 2016. La voce incrementi per 0,7 mila euro include gli investimenti sostenuti per il potenziamento della rete informatica della sede operativa di Firenze, mentre la voce ammortamenti è pari a 14,4 mila euro. Non si evidenziano svalutazioni di immobilizzazioni materiali nel corso del 2017.

IMMOBILIZZAZIONI MATERIALI

(dati in euro)

Descrizione	Saldo costo storico al 31.12.2016	Fondo ammortamento al 31.12.2016	Riclassifiche	Incrementi del periodo	Decrementi del periodo	Ammortamento del periodo	Saldo al 31.12.2017
Impianti generici	3.904	-976	-	-	-	- 976	1.952
Macchinari e attrezzature	3.200	- 1.680	-	-	-	- 480	1.040
Arredamento	42.162	-4.925	-	-	-	- 6.324	30.913
Macchine elettroniche	32.207	-8.699	-	671	-	- 6.576	17.603
Altro	-	-	-	-	-	-	-
TOTALE	81.473	-16.280	-	671	-	- 14.356	51.509

Crediti

I crediti sono esposti al loro valore nominale che corrisponde al presunto valore di realizzo.
Di seguito si riporta il dettaglio della voce:

CREDITI

(dati in euro)

Descrizione	Entro 12 mesi	Oltre 12 mesi	Oltre 5 anni	Saldo al 31.12.2017	Saldo al 31.12.2016	Variazioni
Per crediti tributari	6.038	-	-	6.038	8.791	-2.753
Acconti a fornitori	1.744	-	-	1.744	3.907	-1.353
Verso altri	209.967	-	-	209.967	812	209.155
TOTALE	217.748	-	-	217.748	12.700	205.048

Rispetto all'esercizio precedente la voce si è incrementata per 205 mila euro principalmente per effetto della rilevazione del credito nei confronti delle compagnie telefoniche con cui la Fondazione ha attivato, nel corso del mese di settembre 2017 una campagna di SMS solidale.

A tal proposito si ricorda che la campagna telefonica di SMS solidale, attivata dal 6 al 18 settembre 2017 in concomitanza con la partecipazione della Fondazione all'evento Celebrity Fight Night in Italy 2017, tenutosi a Roma, ha raccolto 260 mila euro circa di cui 50 mila incassati nel corso del 2017 e i rimanenti incassati nei primi 3 mesi del 2018.



Disponibilità liquide

Le disponibilità liquide, composte principalmente dalla liquidità giacente sui 3 conti correnti della Fondazione, sono pari a 8,4 milioni di euro, in aumento di 0,6 milioni rispetto all'esercizio precedente.

L'incremento è legato all'aumento del volume delle donazioni nel corso del periodo, principalmente sul conto corrente destinato ad attività di supporto e ricostruzione nell'area del centro Italia colpita dal violento terremoto nell'agosto del 2016. L'incremento delle donazioni su tale conto corrente deriva principalmente dall'apertura di un progetto dedicato alla ricostruzione della scuola media "Giacomo Leopardi" nel comune di Sarnano.

Si precisa che al 31 dicembre 2017 la Fondazione aveva in essere 3 conti correnti:

1) Conto corrente in euro: destinato alla raccolta delle donazioni in euro e a pagamenti correnti a fornitori, dipendenti e amministrazione tributaria. Al 31 dicembre 2017 le disponibilità liquide sul conto corrente sono pari a € 5.346.117.

2) Conto corrente in USD: destinato alla raccolta delle donazioni in USD, alle erogazioni di progetto nei confronti dei partner stranieri (di cui la Fondazione St. Luc rappresenta oltre l'85%) e a pagamenti correnti a fornitori stranieri, prevalentemente americani, di cui la Fondazione si avvale nell'ambito dell'organizzazione delle missioni in Haiti e degli eventi istituzionali o di raccolta fondi sul suolo americano. Al 31 dicembre 2017 le disponibilità liquide sul conto corrente sono pari a 3.340.295 USD ossia € 2.808.116.

3) Conto corrente in euro dedicato all'Emergenza Terremoto Centro Italia: il conto è stato aperto nel mese di settembre a seguito di delibera autorizzativa del consiglio che, su suggerimento del Fondatore, ha dimostrato il suo interesse a sostenere la popolazione terremotata delle Marche e dell'Umbria. Il conto ad oggi è dedicato alla gestione del progetto di ricostruzione della scuola media "Giacomo Leopardi" nel comune di Sarnano. Al 31 dicembre 2017 le disponibilità liquide sul conto corrente sono pari a € 224.173.

DISPONIBILITÀ LIQUIDE

(dati in euro)

Descrizione	Saldo	Saldo	Variazioni
	al 31.12.2017	al 31.12.2016	
Depositi bancari e postali	8.378.406	7.805.885	572.521
Saldo su carte ricaricabili	12.038	-	-
Denaro e altri valori in cassa	468	203	265
TOTALE	8.390.911	7.806.089	572.785

Patrimonio netto

Il Patrimonio Netto della Fondazione ammonta complessivamente a 8,5 milioni di euro, in aumento di 0,7 milioni di euro rispetto al 31 dicembre 2016 per effetto dei seguenti fenomeni:

- Positivo risultato della gestione per complessivi 218 mila euro;
- Variazione per complessivi 955 mila euro della voce fondi liberi principalmente per effetto dell'allocazione del risultato positivo dell'esercizio 2016;
- Incremento per complessivi 381 mila euro del patrimonio vincolato, per effetto dei nuovi progetti deliberati dal CDA in riferimento all'esercizio 2017 e 2018.

Si ricorda a tal proposito che, come già esposto nella sezione dedicata all'enunciazione dei principi contabili di elaborazione del bilancio di esercizio, il Patrimonio Vincolato, destinato alle attività istituzionali della Fondazione, a programmi, progetti ed emergenze, come da apposite delibere del Consiglio di Amministrazione, è costituito da risorse finanziarie che:

- Potrebbero esser già state reperite (denaro in cassa o banca) oppure

- Potrebbero essere ancora da raccogliere tramite l'attività di fund raising.

L'utilizzo e le movimentazioni dei Fondi di Patrimonio vincolato vengono effettuate a seguito di formale delibera del Consiglio di Amministrazione: si incrementano a valle della delibera autorizzativa di progetto da parte del Consiglio e generano come contropartita una contabilizzazione tra gli oneri da attività tipiche; si decrementano al momento dell'erogazione in denaro a fronte della riduzione della cassa o banca.



PATRIMONIO NETTO

(dati in euro)

Descrizione	Saldo inizio periodo	Utilizzi per erogazioni	Incrementi per deliberazioni	Altri movimenti	Riclassifiche	Saldo fine periodo
Patrimonio libero	2.553.382	-	-	827.602	127.090	3.508.075
Fondo sociale	100.000	-	-	-	-	100.000
Altre riserve	-	-	-	-	-	-
Fondi liberi	2.453.383	-	-	827.602	127.090	3.408.075
Patrimonio vincolato	4.404.155	-4.042.765	4.657.271	-105.720	-127.090	4.785.851
Fondo EDU project	435.898	-304.990	-	-	-	130.908
Fondo UCLA project	36.274	-	-	-	-	36.274
Fondo 3.COM - Progetto sostegno comunità di Haiti	199.673	-31.698	-	-	-	167.975
Fondo Wheat	2.708.767	-2.097.866	1.790.413	-	-	2.401.314
Fondo Empowering specializzazione	15.660	-23.222	130.000	-	7.711	130.149
Fondo Voices of Haiti	82.493	-376.672	431.508	-77.330	-	60.000
Fondo Water truck	173.805	-140.916	136.940	-	-	169.830
Fondo Mobile clinic	158.545	-148.197	119.939	-	-	130.287
Fondo HIV	386.136	-115.547	-	-	-127.090	143.499
Fondo Ricostruzione St. Augustin	158.949	-181.228	30.976	-8.697	-	-
Fondo Elpida	20.000	-18.667	-	-1.333	-	-
Fondo Persone ABF	12.436	-15.959	11.234	-	-7.711	-
Fondo Emergenza uragano Matthew	7.644	-	-	-7.644	-	-
Fondo ABF automezzi	6.789	-	-	-6.789	-	-
Fondo Centro vocazionale Cité Soleil	-	-43.392	46.808	-3.416	-	-
Fondo Baby house	-	-36.539	37.050	-511	-	-
Fondo Scuola Sarnano	-	-484.120	1.894.200	-	-	1.410.080
Fondo altre emergenze	1.085	-23.755	28.203	-	-	5.533
PATRIMONIO NETTO ANTE RISULTATO DI ESERCIZIO	6.957.538	-4.042.765	4.657.271	721.882	-	8.293.926

Debiti

Sono rilevati al loro valore nominale, ritenuto rappresentativo del loro valore di estinzione.
Si riporta di seguito la consistenza della voce:

DEBITI

(dati in euro)

Descrizione	Entro 12 mesi	Oltre 12 mesi	Oltre 5 anni	Totale	Saldo al 31.12.2016	Variazioni
Debiti verso fornitori	69.564	-	-	69.564	54.734	14.830
Fatture da ricevere	67.992	-	-	67.992	93.127	-25.135
Debiti tributari	28.039	-	-	28.039	12.955	15.085
Debiti verso dipendenti	39.205	-	-	39.205	16.743	22.462
Debiti verso istituti previdenziali	26.406	-	-	26.406	19.045	7.361
Altri debiti	773	-	-	773	442	331
TOTALE	231.979	-	-	231.979	197.045	34.934

Rispetto all'esercizio precedente la voce si è incrementata per 35 mila euro principalmente per effetto dell'aumento dei debiti verso fornitori e dei debiti verso i dipendenti.

I debiti verso fornitori, pari a 69,6 mila euro, e le fatture da ricevere, che ammontano a 68 mila euro, si riferiscono principalmente:

- 1) Al debito nei confronti della Clinton Global Initiative per complessivi 20 mila USD, relativi alla partecipazione della Fondazione ad alcuni eventi organizzati dalla Fondazione della famiglia Clinton e già risalente al 2016. Seppur la Fondazione Bocelli abbia preso parte a tali eventi, la CGI non ha formalmente richiesto il pagamento della fee di partecipazione;
- 2) Al debito nei confronti di alcuni professionisti impegnati nel progetto di ricostruzione della scuola di Sarnano per prestazioni effettuate nel 2017 ma non ancora fatturate.



INFORMAZIONI SUL RENDICONTO DELLA GESTIONE

Proventi

Nell'esercizio 2017 i proventi aumentano complessivamente di 1,1 milioni di euro, principalmente per effetto dei maggiori contributi per liberalità (+1,2 milioni ossia +27%) e per i proventi derivanti dalla campagna sms solidale promossa dalla Fondazione nel periodo 6-18 settembre 2017.

La campagna ha raccolto complessivamente 260 mila euro, circa 50 mila euro in più rispetto alla campagna promossa nel 2016 in occasione dell'evento televisivo "Bocelli and Zanetti Night", organizzato con la Fondazione Pupi.

Si segnala invece una flessione dei contributi derivanti dalla campagna 5x1000 e una consistente riduzione dei proventi direttamente derivanti dal fondatore; mentre nel 2016 essi infatti ammontavano a 300 mila euro, nel 2017 il Maestro Bocelli ha proceduto a riconoscere alla Fondazione un beneficio pari a 43 mila euro, rinunciando ad un credito che lui stesso vantava nei confronti della Fondazione ed afferente la trasferta del Coro "Voices of Haiti" a New York del settembre 2016.

PROVENTI

(dati in euro)

Proventi	2017	2016	Variazioni	Variazione %
Contributi/donazioni	5.893.877	4.918.117	975.760	20%
Proventi da soci e associati	43.300	300.000	-256.700	-86%
Contributi e liberalità	5.558.049	4.372.811	1.185.237	27%
5x1000	32.896	40.461	-7.566	-19%
Altri contributi	259.632	204.845	54.788	27%
Proventi diversi	114.605	40.267	74.338	185%
Proventi Attività Istituzionale e raccolta fondi	106.496	-	106.496	100%
Proventi da altre attività	8.109	40.267	-32.158	-80%
TOTALE	6.008.481	4.958.384	1.050.097	21%

Si riporta di seguito una spaccatura dei proventi da attività tipica (contributi e donazioni) per canale di raccolta e per destinazione di progetto, sulla base di quanto espressamente indicato da ciascun donatore e successivamente accettato dal Consiglio di Amministrazione.

Si ricorda a tal proposito che, come già esposto nella sezione dedicata all'enunciazione dei principi contabili di elaborazione del bilancio di esercizio, i proventi per contributi liberali sono riconosciuti al momento in cui sono conseguiti con certezza, che normalmente si identifica con il trasferimento di somme di denaro o con la deliberazione formale dell'Ente Erogante. Tali proventi tuttavia non vengono contabilizzati fino a quando non avviene la formale accettazione degli importi da parte del Consiglio di Amministrazione, in una delibera autorizzativa.

PROVENTI DA ATTIVITÀ TIPICA PER DESTINAZIONE

(dati in euro)

Destinazione	2017	Incidenza	2016	Incidenza
Challenges	-	0%	167.143	3%
EDU project	488.246	8%	675.083	14%
Wheat	1.604.179	27%	1.068.429	22%
Voices of Haiti	307.779	5%	43.747	1%
Water truck	195.806	3%	216.037	4%
Mobile clinic	-	0%	353.245	7%
HIV	222.330	4%	284.994	6%
Ricostruzione scuole post uragano Matthew	196.211	3%	15.812	0%
Emergenza uragano Matthew	507	0%	251.578	5%
ABF automezzi	-	0%	100.931	2%
Attività istituzionali ABF	2.051.867	35%	986.772	20%
Break the Barriers	39.553	1%	672.363	14%
Terremoto centro Italia	787.400	13%	81.984	2%
Break the Barriers	5.893.877	100%	4.750.974	97%
TOTALE	5.893.877	100%	4.918.117	100%

PROVENTI DA ATTIVITÀ TIPICA PER CANALE DI RACCOLTA

(dati in euro)

Descrizione	2017	Incidenza	2016	Incidenza	Variazione %
ABF eventi	144.799	2%	198.766	4%	-27%
Third parties events	3.044.646	52%	1.026.238	21%	197%
5x1000	32.896	1%	40.461	1%	-19%
SMS solidale	259.632	4%	204.845	4%	27%
Donazione spontanea	708.355	12%	2.668.538	64%	-73%
Campagne	1.660.249	28%	479.269	0%	246%
Donazione da Fondatore	43.300	1%	300.000	6%	-86%
TOTALE	5.893.877	100%	4.918.117	100%	20%

Oneri

Come ampiamente descritto nella sezione dedicata all'enunciazione dei principi contabili gli oneri evidenziati nel rendiconto della gestione si distinguono in:

- Oneri da Attività Tipiche

Per ciascun programma e progetto comprendono:

1) Gli importi deliberati dal Consiglio di Amministrazione in riferimento ai progetti approvati nel periodo. La voce si movimenta in contropartita

dell'incremento dei fondi di patrimonio netto vincolato.

2) I costi sostenuti per le missioni a supporto dei progetti deliberati nel periodo e gli acquisti di beni, materiali di consumo e servizi utilizzati nell'ambito di realizzazione dei suddetti progetti.

- Oneri promozionali e di raccolta fondi

La sezione raccoglie tutti quei costi sostenuti nell'ambito dell'attività di comunicazione al fine di promuovere l'attività della Fondazione ed i progetti



deliberati nel periodo, nonché tutti i costi relativi alle attività di primo contatto e di aggiornamento di tutti i donatori privati, sia individui che aziende e fondazioni.

• Oneri di supporto generale

La sezione include tutti i costi generali della Fondazione, sostenuti dalla Direzione Generale, i costi del personale, tutti i costi di gestione delle sedi, dei sistemi informativi e ogni altra attività connessa.

Si dettano di seguito gli oneri da attività tipiche legati ai progetti e quelli di supporto generale.

ONERI DA ATTIVITÀ TIPICA LEGATI AI PROGETTI

(dati in euro)

Destinazione	2017	% su totale oneri attività tipica	di cui erogato a progetti nel 2017	2016	Variazioni
Programma Challenges	-	0%	-	-	-
Programma Break the Barriers	4.717.359	97%	4.042.765	3.643.072	1.074.287
EDU project	-	0%	304.990	110.521	-110.521
3.COM	-	0%	31.698	217.542	-217.542
Wheat project	1.790.413	37%	2.097.866	16.072	1.774.340
Empowering specializzazione	130.000	3%	23.222	209.946	-79.946
Voices of Haiti	431.508	9%	376.672	26.563	404.945
Water truck	136.940	3%	140.916	15.000	121.940
Mobile clinic	119.939	2%	148.197	142.301	-22.362
HIV	-	0%	115.547	154.037	-154.037
Ricostruzione St. Augustin	30.976	1%	181.228	504.696	-473.720
Elpida	-	0%	18.667	2.051.190	-2.051.190
Persone ABF	11.234	0%	15.959	158.949	-147.715
Emergenza uragano Matthew	60.088	1%	-	20.000	40.088
ABF automezzi	-	0%	-	600	-600
Centro vocazionale Cité Soleil	46.808	1%	43.392	15.653	31.155
Baby house	37.050	1%	36.539	-	37.050
Scuola Sarnano	1.894.200	-	484.120	-	1.894.200
Altre emergenze	28.203	-	23.755	-	28.203
Spese di Missione	-	0%	-	32.783	-32.783
Acquisti dedicati ai progetti	86.759	2%	-	-	86.759
Servizi dedicati ai progetti	41.791	1%	-	-	41.791
TOTALE	4.845.909	100%	4.042.765	3.675.855	1.170.054

Il totale degli oneri da attività tipica pari a 4,8 milioni di euro registra un incremento rispetto ai 3,7 milioni dell'esercizio precedente (+32%). Si confermano i progetti e gli impegni in territorio Haitiano, ma contestualmente si rafforzano anche i progetti su suolo italiano. A tal proposito si ricorda il progetto Specializzazione per un impegno pari a 130 mila euro e il progetto di ricostruzione della scuola di Sarnano pari a 1,8 milioni di euro.

Il primo è volto a sostenere e supportare la specializzazione medica come chirurgo pediatrico di un giovane medico Haitiano molto vicino alla Fondazione, che già nel corso del 2015 e 2016 aveva lavorato per Fondation St. Luc come coordinatore dei progetti ABF. L'impegno di 130 mila euro copre il quinquennio di specializzazione che il giovane medico sosterrà presso l'ospedale pediatrico Meyer di Firenze, sotto la supervisione e gestione dell'università di Genova.

Il progetto Scuola Sarnano invece prevede la ricostruzione del complesso scuola media "Giacomo Leopardi" del comune di Sarnano, edificio duramente colpito dal terremoto dello scorso agosto 2016.

Al 31/12/2017 il progetto prevede la ricostruzione del Lotto 1 afferente alla sola area scolastica, ma sono in fase di definizione con il Comune di Sarnano gli ultimi accordi anche per realizzare la palestra annessa alla scuola e le aree ludiche connesse.



Gli oneri di supporto generale raggiungono i 707 mila euro, quasi raddoppiando quelli del 2016 con preponderante aumento del costo del personale e dei servizi in genere, a supporto della crescita della struttura e delle sempre molteplici attività portate a termine nel nome della fondazione.

In relazione ai costi generali si precisa che il confronto con l'esercizio 2016 non è uniforme, dal momento che sull'anno precedente i costi afferenti il personale dipendente e quelli legati al nuovo ufficio operativo locato in Firenze sono stati sostenuti solo a partire dal mese di luglio 2016, rappresentando dunque la metà rispetto a quanto imputato sul 2017.

ONERI DI SUPPORTO GENERALE

(dati in euro)

	2017	2016	Variazioni
Acquisti	8.997	8.894	103
Servizi	230.104	139.148	90.956
Personale	402.575	204.909	197.667
Affitti e noleggi	38.713	18.917	19.796
Ammortamenti e svalutazioni	16.879	15.117	1.762
Oneri diversi di gestione	10.060	4.021	6.040
TOTALE	707.329	391.005	316.324



ALTRE INFORMAZIONI

Si rileva che nel corso del mese di agosto 2017 la Fondazione ha ricevuto in donazione dalla Sig.ra Lucia Giovannetti un gioiello del valore complessivo stimato di 10 mila euro circa, la cui donazione è stata perfezionata con atto pubblico ai rogiti del Notaio Zetti. Il bene, che al 31 dicembre 2017 è nelle disponibilità della fondazione, sarà inserito tra i beni oggetto di asta per i prossimi eventi in ponte nel corso del primo semestre 2018.

5.

RELAZIONE DEL COLLEGIO DEI REVISORI DEI CONTI

FONDAZIONE ANDREA BOCELLI
Sede in Via Volterrana, 49 - 56030 Lajatico (Pi)
Fondo di dotazione Euro 100.000,00 I.V.

Relazione del Collegio dei revisori dei conti

Signori consiglieri d'amministrazione della FONDAZIONE ANDREA BOCELLI,

Premessa

Il Collegio dei revisori dei conti, nell'esercizio chiuso al 31/12/2017, ha svolto sia le funzioni previste dagli artt. 2403 e segg. c.c. sia quelle previste dall'art. 2409-bis c.c. .

La presente relazione unitaria contiene nella parte prima la "Relazione di revisione ai sensi dell'art. 14 del decreto legislativo 27 gennaio 2010 n. 39" e nella parte seconda la "Relazione ai sensi dell'art. 2429, comma 2, c.c.".

Parte prima

A) Relazione sulla revisione contabile del bilancio d'esercizio ai sensi dell'art. 14 del decreto legislativo 27 gennaio 2010 n. 39

Giudizio

Abbiamo svolto la revisione contabile dell'allegato bilancio d'esercizio, costituito dallo stato patrimoniale al 31 dicembre 2017, dal conto economico, dal rendiconto finanziario per l'esercizio chiuso a tale data e dalla nota integrativa.

A nostro giudizio, il bilancio d'esercizio fornisce una sostanziale rappresentazione veritiera e corretta della situazione patrimoniale e finanziaria della Fondazione al 31 dicembre 2017, del risultato economico e dei flussi di cassa per l'esercizio chiuso a tale data in conformità alle norme italiane che ne disciplinano i criteri di redazione

Elementi alla base del giudizio

Abbiamo svolto la revisione contabile in conformità ai principi di revisione internazionali ISA Italia. Le nostre responsabilità ai sensi di tali principi sono ulteriormente descritte nella sezione Responsabilità del revisore per la revisione contabile del bilancio d'esercizio della presente relazione. Siamo indipendenti rispetto alla Fondazione in conformità alle norme e ai principi in materia di etica e di indipendenza applicabili nell'ordinamento italiano alla revisione contabile del bilancio.

Riteniamo di aver acquisito elementi probativi sufficienti ed appropriati su cui basare il nostro giudizio.

Responsabilità degli amministratori e del collegio sindacale per il bilancio d'esercizio

Gli amministratori sono responsabili per la redazione del bilancio d'esercizio che fornisca una rappresentazione veritiera e corretta in conformità alle norme italiane che ne disciplinano i criteri di redazione e, nei termini previsti dalla legge, per quella parte del controllo interno dagli stessi ritenuta necessaria per consentire la redazione di un bilancio che non contenga errori significativi dovuti a frodi o a comportamenti o eventi non intenzionali.

Gli amministratori sono responsabili per la valutazione della capacità della Fondazione di continuare ad operare come un'entità in funzionamento e, nella redazione del bilancio d'esercizio, per l'appropriatezza dell'utilizzo del presupposto della continuità aziendale, nonché per una adeguata informativa in materia. Gli amministratori utilizzano il presupposto della continuità aziendale nella redazione del bilancio d'esercizio a meno che abbiano valutato che sussistono le condizioni per la liquidazione della Fondazione o per l'interruzione dell'attività o non abbiano alternative realistiche a tali scelte.

Il collegio sindacale ha la responsabilità della vigilanza, nei termini previsti dalla legge, sul processo di predisposizione dell'informativa finanziaria della Fondazione.

Responsabilità del revisore per la revisione contabile del bilancio d'esercizio.

I nostri obiettivi sono l'acquisizione di una ragionevole sicurezza che il bilancio d'esercizio nel suo complesso non contenga errori significativi, dovuti a frodi o a comportamenti o eventi non intenzionali, e l'emissione di una relazione di revisione che includa il nostro giudizio. Per ragionevole sicurezza si intende un livello elevato di sicurezza che, tuttavia, non fornisce la

garanzia che una revisione contabile svolta in conformità ai principi di revisione internazionali ISA Italia individui sempre un errore significativo, qualora esistente. Gli errori possono derivare da frodi o da comportamenti o eventi non intenzionali e sono considerati significativi qualora ci si possa ragionevolmente attendere che essi, singolarmente o nel loro insieme, siano in grado di influenzare le decisioni economiche prese dagli utilizzatori sulla base del bilancio d'esercizio.

Nell'ambito della revisione contabile svolta in conformità ai principi di revisione internazionali ISA Italia, abbiamo esercitato il giudizio professionale ed abbiamo mantenuto lo scetticismo professionale per tutta la durata della revisione contabile.

Inoltre:

- abbiamo identificato e valutato i rischi di errori significativi nel bilancio d'esercizio, dovuti a frodi o a comportamenti o eventi non intenzionali; abbiamo definito e svolto procedure di revisione in risposta a tali rischi; abbiamo acquisito elementi probativi sufficienti ed appropriati su cui basare il nostro giudizio. Il rischio di non individuare un errore significativo dovuto a frodi è più elevato rispetto al rischio di non individuare un errore significativo derivante da comportamenti o eventi non intenzionali, poiché la frode può implicare l'esistenza di collusioni, falsificazioni, omissioni intenzionali, rappresentazioni fuorvianti o forzature del controllo interno;
- abbiamo acquisito una comprensione del controllo interno rilevante ai fini della revisione contabile allo scopo di definire procedure di revisione appropriate nelle circostanze e non per esprimere un giudizio sull'efficacia del controllo interno della Fondazione;
- abbiamo valutato l'appropriatezza dei principi contabili utilizzati nonché la ragionevolezza delle stime contabili effettuate dagli amministratori, inclusa la relativa informativa;
- siamo giunti ad una conclusione sull'appropriatezza dell'utilizzo da parte degli amministratori del presupposto della continuità aziendale e, in base agli elementi probativi acquisiti, sull'eventuale esistenza di una incertezza significativa riguardo ad eventi o circostanze che possono far sorgere dubbi significativi sulla capacità della Fondazione di continuare ad operare come un'entità in funzionamento. In presenza di un'incertezza significativa, siamo tenuti a richiamare l'attenzione nella relazione di revisione sulla relativa informativa di bilancio, ovvero, qualora tale informativa sia inadeguata, a riflettere tale circostanza nella formulazione del nostro giudizio. Le nostre conclusioni sono basate sugli elementi probativi acquisiti fino alla data della presente relazione. Tuttavia, eventi o circostanze successivi possono comportare che la Fondazione cessi di operare come un'entità in funzionamento;
- abbiamo valutato la presentazione, la struttura e il contenuto del bilancio d'esercizio nel suo complesso, inclusa l'informativa, e se il bilancio d'esercizio rappresenti le operazioni e gli eventi sottostanti in modo da fornire una corretta rappresentazione;
- abbiamo comunicato ai responsabili delle attività di governance, identificati ad un livello appropriato come richiesto dagli ISA Italia, tra gli altri aspetti, la portata e la tempistica pianificate per la revisione contabile e i risultati significativi emersi, incluse le eventuali carenze significative nel controllo interno identificate nel corso della revisione contabile.

Relazione su altre disposizioni di legge e regolamentari

Gli amministratori della Fondazione sono responsabili per la predisposizione della relazione sulla gestione al 31/12/2017, incluse la sua coerenza con il relativo bilancio d'esercizio e la sua conformità alle norme di legge.

Abbiamo svolto le procedure indicate nel principio di revisione SA Italia n. 720B al fine di esprimere un giudizio sulla coerenza della relazione sulla gestione con il bilancio d'esercizio della Fondazione al 31/12/2017 e sulla conformità della stessa alle norme di legge, nonché di rilasciare una dichiarazione su eventuali errori significativi.

A nostro giudizio, la relazione sulla gestione è coerente con il bilancio d'esercizio al 31/12/2017 ed è redatta in conformità alle norme di legge.

Con riferimento alla dichiarazione di cui all'art. 14, comma 2, lett. e), del D.Lgs. 39/2010, rilasciata sulla base delle conoscenze e della comprensione della Fondazione e del relativo contesto, acquisite nel corso dell'attività di revisione, non abbiamo nulla da riportare.

Parte seconda

B) Relazione ai sensi dell'art. 2429, comma 2, del codice civile

Nel corso dell'esercizio chiuso al 31 dicembre 2017 la nostra attività è stata ispirata alle disposizioni di legge e alle Norme di comportamento del collegio sindacale emanate dal Consiglio

Nazionale dei Dottori Commercialisti e degli Esperti Contabili, nel rispetto delle quali abbiamo effettuato l'autovalutazione, con esito positivo, per ogni componente il collegio sindacale.

B1) Attività di vigilanza ai sensi dell'art. 2403 e ss. C.C.

Abbiamo partecipato alle adunanze dell'Organo Amministrativo nel corso delle quali, in relazione alle operazioni deliberate e sulla base delle informazioni acquisite, non sono state riscontrate sostanziali violazioni della legge e dello statuto, né operazioni manifestamente imprudenti, azzardate, in potenziale conflitto di interesse o tali da compromettere l'integrità del patrimonio sociale.

Abbiamo acquisito, durante gli incontri svolti anche in forma individuale e nelle riunioni del Collegio, informazioni sul generale andamento della gestione e sulla sua prevedibile evoluzione, nonché sulle operazioni di maggiore rilievo, per le loro dimensioni o caratteristiche, effettuate dalla Fondazione ed, in base alle informazioni acquisite, non abbiamo osservazioni particolari da riferire.

Abbiamo acquisito conoscenza e vigilato, per quanto di nostra competenza, sull'adeguatezza e sul funzionamento dell'assetto organizzativo della Fondazione, anche tramite la raccolta di informazioni dai responsabili delle funzioni ed a tale riguardo non abbiamo osservazioni particolari da riferire.

Abbiamo acquisito conoscenza e vigilato, per quanto di nostra competenza, sull'adeguatezza e sul funzionamento del sistema amministrativo-contabile, nonché sull'affidabilità di quest'ultimo a rappresentare correttamente i fatti di gestione, mediante l'ottenimento di informazioni dai responsabili delle funzioni e l'esame dei documenti aziendali, ed a tale riguardo evidenziamo che il sistema amministrativo-contabile è in fase di miglioramento al fine di rimuovere ogni e qualsiasi anomalia e/o criticità verificatesi nel corso dell'esercizio trascorso. Abbiamo effettuato specifici atti di ispezioni sui vari comparti e, in base alle informazioni acquisite, non sono emersi rischi e/o violazioni di legge, dello statuto o dei principi di corretta amministrazione e/o irregolarità e/o fatti censurabili.

Non sono pervenute denunce ex art. 2408 c.c.

Nel corso dell'esercizio non sono stati rilasciati dal collegio sindacale pareri previsti dalla legge.

Nello svolgimento dell'attività di vigilanza, come sopra descritta, non sono emersi fatti significativi tali da richiedere menzione nella presente relazione.

B2) Osservazioni in ordine al Bilancio d'esercizio

Il collegio sindacale ha preso atto che l'organo di amministrazione non ha tenuto conto dell'obbligo di redazione della nota integrativa tramite l'utilizzo della cosiddetta "tassonomia XBRL", necessaria per standardizzare tale documento e renderlo disponibile al trattamento digitale. Trattasi infatti, di un adempimento richiesto dal Registro delle Imprese gestito dalle Camere di Commercio in esecuzione dell'art. 5, comma 4, del D.P.C.M. n. 304 del 10 dicembre 2008 che la Fondazione non ha ritenuto opportuno adottare.

Il collegio sindacale ha, pertanto, verificato che le variazioni apportate alla forma del bilancio e alla nota integrativa rispetto a quella adottata per i precedenti esercizi non modificano in alcun modo la sostanza del suo contenuto né i raffronti con i valori relativi alla chiusura dell'esercizio precedente.

Il progetto di bilancio dell'esercizio chiuso al 31 dicembre 2017 è stato approvato dall'organo di amministrazione, in via preliminare, nella seduta del 30/03/2018 ed in via definitiva nella seduta del 30/04/2018 e risulta costituito dallo stato patrimoniale, dal conto economico, dal rendiconto finanziario e dalla nota integrativa.

Inoltre:

- l'organo di amministrazione ha altresì predisposto la relazione sulla gestione di cui all'art. 2428 c.c.;
- tali documenti sono stati consegnati al collegio sindacale in tempo utile affinché siano depositati presso la sede della Fondazione corredati dalla presente relazione.

È stato, quindi, esaminato il progetto di bilancio, in merito al quale sono fornite ancora le seguenti ulteriori informazioni:

- i criteri di valutazione delle poste dell'attivo e del passivo soggette a tale necessità inderogabile sono stati controllati e non sono risultati sostanzialmente diversi da quelli adottati negli esercizi precedenti, conformi al disposto dell'art. 2426 c.c.;
- è stata posta attenzione all'impostazione data al progetto di bilancio, sulla sua generale conformità alla legge per quello che riguarda la sua formazione e struttura, seppur con

alcune deroghe, ed a tale riguardo non si hanno osservazioni che debbano essere evidenziate nella presente relazione;

- è stata verificata l'osservanza delle norme di legge inerenti la predisposizione della relazione sulla gestione e a tale riguardo non si hanno osservazioni che debbano essere evidenziate nella presente relazione;
- l'organo di amministrazione, nella redazione del bilancio, non ha derogato alle norme di legge ai sensi dell'art. 2423, comma 4, c.c. atteso che in tema di rilevazione, valutazione, presentazione ed informativa non occorre rispettare gli obblighi quando la loro osservanza abbia effetti irrilevanti ai fini di una rappresentazione veritiera e corretta.
- è stata verificata la rispondenza del bilancio ai fatti ed alle informazioni di cui si è avuta conoscenza a seguito dell'assolvimento dei doveri tipici del collegio sindacale e a tale riguardo non vengono evidenziate ulteriori osservazioni;
- ai sensi dell'art. 2426, comma 5, c.c. i valori significativi iscritti all'attivo sono stati oggetto di nostro specifico controllo con conseguente consenso alla loro iscrizione;
- sono state fornite in nota integrativa le informazioni richieste dall'art. 2427-bis c.c., per le immobilizzazioni finanziarie iscritte;
- in merito alla proposta dell'organo di amministrazione circa la destinazione del risultato netto di esercizio esposta in chiusura della relazione sulla gestione, il collegio non ha nulla da osservare.

Risultato dell'esercizio sociale

Il risultato netto accertato dall'organo di amministrazione relativo all'esercizio chiuso al 31 dicembre 2017, come evidente dalla lettura del bilancio, risulta essere positivo per euro 217.859= I risultati della revisione legale del bilancio da noi svolta sono contenuti nella sezione A) della presente relazione.

B3) Osservazioni e proposte in ordine all'approvazione del bilancio

Considerando le risultanze dell'attività svolta, il collegio propone di approvare il bilancio d'esercizio chiuso al 31 dicembre 2017 che evidenzia un avanzo di gestione di Euro 217.859=, così come proposto dall'organo amministrativo della Fondazione.

Pisa, 23 Maggio 2018

Il collegio sindacale

Franco Martinelli
Fabio Gambini
Stefano Monti

(Presidente)
(Sindaco effettivo)
(Sindaco effettivo)



6.

RELAZIONE DELLA SOCIETÀ DI REVISIONE INDIPENDENTE



RELAZIONE DELLA SOCIETÀ DI REVISIONE INDIPENDENTE

KPMG S.p.A.
Revisione e organizzazione contabile
Viale Niccolò Machiavelli, 29
50125 FIRENZE FI
Telefono +39 055 213391
Email it-fmaudititaly@kpmg.it
PEC kpmgspa@pec.kpmg.it

Relazione della società di revisione indipendente

*Al Consiglio di Amministrazione della
Fondazione Andrea Bocelli*

Giudizio

Abbiamo svolto la revisione contabile del bilancio d'esercizio della Fondazione Andrea Bocelli, costituito dallo stato patrimoniale al 31 dicembre 2017, dal rendiconto della gestione e dal rendiconto finanziario per l'esercizio chiuso a tale data e dalla nota integrativa.

A nostro giudizio, il bilancio d'esercizio della Fondazione Andrea Bocelli al 31 dicembre 2017 è stato redatto, in tutti gli aspetti significativi, in conformità ai criteri illustrati nella nota integrativa dello stesso.

Elementi alla base del giudizio

Abbiamo svolto la revisione contabile in conformità ai principi di revisione internazionali. Le nostre responsabilità ai sensi di tali principi sono ulteriormente descritte nel paragrafo "Responsabilità della società di revisione per la revisione contabile del bilancio d'esercizio" della presente relazione. Siamo indipendenti rispetto alla Fondazione Andrea Bocelli in conformità alle norme e ai principi in materia di etica e di indipendenza del *Code of Ethics for Professional Accountants* ("IESBA Code") emesso dall'*International Ethics Standards Board for Accountants* applicabili alla revisione contabile del bilancio. Riteniamo di aver acquisito elementi probativi sufficienti e appropriati su cui basare il nostro giudizio.

Richiamo di informativa

Richiamiamo l'attenzione a quanto descritto dagli Amministratori nel paragrafo "Criteri di redazione" della nota integrativa con riferimento ai criteri utilizzati per la redazione del bilancio d'esercizio chiuso al 31 dicembre 2017 della Fondazione Andrea Bocelli. Il nostro giudizio non è espresso con rilievi in relazione a tale aspetto.

La presente relazione non è emessa ai sensi di legge stante il fatto che la Fondazione Andrea Bocelli non è obbligata alla revisione legale dei conti ai sensi del D.Lgs. 39/10, mentre la revisione contabile del bilancio d'esercizio ai sensi dello statuto è svolta da altro revisore. Il nostro incarico non ha pertanto comportato lo svolgimento delle procedure di revisione finalizzate alla verifica della regolare tenuta della contabilità

sociale previste dal principio di revisione SA Italia 250B né quelle finalizzate all'espressione del giudizio di cui all'art. 14, comma 2, lettera e), del D.Lgs. 39/10 previste dal principio di revisione SA Italia 720B.

Responsabilità degli Amministratori e del Collegio Sindacale della Fondazione Andrea Bocelli per il bilancio d'esercizio

Gli Amministratori sono responsabili per la redazione del bilancio d'esercizio in conformità ai criteri di redazione illustrati nella nota integrativa allo stesso e per quella parte del controllo interno dagli stessi ritenuta necessaria per consentire la redazione di un bilancio che non contenga errori significativi dovuti a frodi o a comportamenti o eventi non intenzionali.

Gli Amministratori sono responsabili per la valutazione della capacità della Fondazione Andrea Bocelli di continuare a operare come un'entità in funzionamento e, nella redazione del bilancio d'esercizio, per l'appropriatezza dell'utilizzo del presupposto della continuità aziendale, nonché per una adeguata informativa in materia. Gli Amministratori utilizzano il presupposto della continuità aziendale nella redazione del bilancio d'esercizio a meno che abbiano valutato che sussistono le condizioni per la liquidazione della Fondazione Andrea Bocelli o per l'interruzione dell'attività o non abbiano alternative realistiche a tali scelte.

Responsabilità della società di revisione per la revisione contabile del bilancio d'esercizio

I nostri obiettivi sono l'acquisizione di una ragionevole sicurezza che il bilancio d'esercizio nel suo complesso non contenga errori significativi, dovuti a frodi o a comportamenti o eventi non intenzionali, e l'emissione di una relazione di revisione che includa il nostro giudizio. Per ragionevole sicurezza si intende un livello elevato di sicurezza che, tuttavia, non fornisce la garanzia che una revisione contabile svolta in conformità ai principi di revisione internazionali individui sempre un errore significativo, qualora esistente. Gli errori possono derivare da frodi o da comportamenti o eventi non intenzionali e sono considerati significativi qualora ci si possa ragionevolmente attendere che essi, singolarmente o nel loro insieme, siano in grado di influenzare le decisioni economiche degli utilizzatori prese sulla base del bilancio d'esercizio.

Nell'ambito della revisione contabile svolta in conformità ai principi di revisione internazionali, abbiamo esercitato il giudizio professionale e abbiamo mantenuto lo scetticismo professionale per tutta la durata della revisione contabile. Inoltre:

- abbiamo identificato e valutato i rischi di errori significativi nel bilancio d'esercizio, dovuti a frodi o a comportamenti o eventi non intenzionali; abbiamo definito e svolto procedure di revisione in risposta a tali rischi; abbiamo acquisito elementi probativi sufficienti e appropriati su cui basare il nostro giudizio. Il rischio di non individuare un errore significativo dovuto a frodi è più elevato rispetto al rischio di non individuare un errore significativo derivante da comportamenti o eventi non intenzionali, poiché la frode può implicare l'esistenza di collusioni, falsificazioni, omissioni intenzionali, rappresentazioni fuorvianti o forzature del controllo interno;
- abbiamo acquisito una comprensione del controllo interno rilevante ai fini della revisione contabile allo scopo di definire procedure di revisione appropriate nelle circostanze e non per esprimere un giudizio sull'efficacia del controllo interno della Fondazione Andrea Bocelli;



Fondazione Andrea Bocelli
Relazione della società di revisione
31 dicembre 2017

- abbiamo valutato l'appropriatezza dei principi contabili utilizzati nonché la ragionevolezza delle stime contabili effettuate dagli Amministratori, inclusa la relativa informativa;
- siamo giunti a una conclusione sull'appropriatezza dell'utilizzo da parte degli Amministratori del presupposto della continuità aziendale e, in base agli elementi probativi acquisiti, sull'eventuale esistenza di un'incertezza significativa riguardo a eventi o circostanze che possono far sorgere dubbi significativi sulla capacità della Fondazione Andrea Bocelli di continuare a operare come un'entità in funzionamento. In presenza di un'incertezza significativa, siamo tenuti a richiamare l'attenzione nella relazione di revisione sulla relativa informativa di bilancio ovvero, qualora tale informativa sia inadeguata, a riflettere tale circostanza nella formulazione del nostro giudizio. Le nostre conclusioni sono basate sugli elementi probativi acquisiti fino alla data della presente relazione. Tuttavia, eventi o circostanze successivi possono comportare che la Fondazione Andrea Bocelli cessi di operare come un'entità in funzionamento.

Abbiamo comunicato ai responsabili delle attività di *governance*, tra gli altri aspetti, la portata e la tempistica pianificate per la revisione contabile e i risultati significativi emersi, incluse le eventuali carenze significative nel controllo interno identificate nel corso della revisione contabile.

Firenze, 11 maggio 2018

KPMG S.p.A.



Matteo Balestracci
Socio



Via de' Martelli, 5 - 50129 Firenze (FI)
T. +39 055.295475 - info@andreabocellifoundation.org
www.andreabocellifoundation.org